

# Diagnoza delimitacyjna służąca wyznaczeniu obszaru zdegradowanego i obszaru rewitalizacji Miasta Kutno

## Spis treści

1. Wstęp .....	3
2. Delimitacja obszaru zdegradowanego w mieście Kutno .....	4
2.1 Wybór jednostek przestrzennych/delimitacyjnych .....	4
2.2 Wybór wskaźników pomiaru zjawisk kryzysowych .....	8
3. Diagnoza zjawisk w sferze społecznej .....	15
3.1. Wskaźnik wystandaryzowany określający koncentrację zjawiska starzenia się społeczeństwa ..	15
3.2. Wskaźnik wystandaryzowany określający koncentrację zjawiska ubóstwa .....	16
3.3. Wskaźnik wystandaryzowany określający koncentrację zjawiska bezrobocia.....	17
3.4. Wskaźnik wystandaryzowany określający koncentrację zjawiska uzależnienia.....	18
3.5. Wskaźnik wystandaryzowany określający koncentrację zjawiska niepełnosprawności .....	19
3.6. Wskaźnik wystandaryzowany określający koncentrację zjawiska długotrwałej lub ciężkiej choroby.....	20
3.7. Wskaźnik wystandaryzowany określający koncentrację zjawiska niskiego poziomu bezpieczeństwa i przestępczości .....	21
3.8. Wskaźnik wystandaryzowany określający koncentrację zjawiska niskiej aktywności społecznej	22
3.9. Wskaźnik wystandaryzowany określający koncentrację zjawiska niskiego poziomu edukacji ....	23
3.10. Wskaźnik wystandaryzowany określający koncentrację zjawiska samotności .....	24
4. Diagnoza zjawisk w sferze gospodarczej.....	25
4.1. Wskaźnik wystandaryzowany określający koncentrację niskiej przedsiębiorczości osób .....	25
4.2. Wskaźnik wystandaryzowany określający koncentrację kondycji lokalnych przedsiębiorstw.....	26
5. Diagnoza zjawisk w sferze środowiskowej .....	27
5.1. Wskaźnik wystandaryzowany określający koncentrację przekroczenia standardów jakości środowiska związanych z występowaniem nielegalnych składowisk odpadów .....	27
5.2. Wskaźnik wystandaryzowany określający koncentrację przekroczenia standardów jakości środowiska związanych z hałasem .....	28
5.3. Wskaźnik wystandaryzowany określający potencjalny problem uciążliwego sąsiedztwa terenów przemysłowych .....	29
6. Diagnoza zjawisk w sferze przestrzenno-funkcjonalnej .....	30
6.1. Wskaźnik wystandaryzowany określający niedostosowanie infrastruktury do potrzeb osób ze szczególnymi potrzebami – ocena stanu infrastruktury publicznej .....	30
6.2. Wskaźnik wystandaryzowany określający dostęp do publicznie dostępnych terenów zieleni ....	36
6.3. Wskaźnik wystandaryzowany określający niewystarczający stan rozwoju infrastruktury społecznej w zakresie dostępności do miejsc aktywności społecznej.....	38
6.4. Wskaźnik wystandaryzowany określający niedobór lub niską jakość terenów publicznych – miejsca rekreacji i sportu .....	40

6.5. Wskaźnik wystandaryzowany określający niedostatecznie rozwiązania z zakresu bezpieczeństwa drogowego.....	44
7. Diagnoza zjawisk w sferze technicznej.....	45
7.1. Wskaźnik wystandaryzowany określający koncentrację złego stanu dróg gminnych .....	45
7.2. Wskaźnik wystandaryzowany określający koncentrację zjawiska degradacji stanu technicznego obiektów budowlanych, w tym mieszkaniowych – zły stan techniczny obiektów komunalnych.....	46
7.3. Wskaźnik wystandaryzowany określający koncentrację zjawiska degradacji stanu technicznego zabytkowych obiektów budowlanych – zły stan obiektów zabytkowych.....	47
7.4. Wskaźnik wystandaryzowany określający koncentrację niefunkcjonalnych rozwiązań technicznych uniemożliwiających efektywne korzystanie z obiektów budowlanych – deficyty w zakresie sieci kanalizacyjnej .....	48
7.5. Wskaźnik wystandaryzowany określający koncentrację niefunkcjonalnych rozwiązań technicznych uniemożliwiających efektywne korzystanie z obiektów budowlanych – deficyty w zakresie sieci wodociągowej .....	49
8. Obszar zdegradowany.....	50
9. Obszar rewitalizacji .....	55
10. Spis map, tabel i wykresów .....	61

## 1. Wstęp

Miasto Kutno przystępuje do przeprowadzenia rewitalizacji zgodnie z zapisami ustawy o rewitalizacji z dnia 9 października 2015 r. (Dz.U. 2021 poz. 485).

**Rewitalizacja stanowi proces wyprowadzania ze stanu kryzysowego obszarów zdegradowanych, prowadzony w sposób kompleksowy, poprzez zintegrowane działania na rzecz lokalnej społeczności, przestrzeni i gospodarki, skoncentrowane terytorialnie, prowadzone przez interesariuszy rewitalizacji na podstawie gminnego programu rewitalizacji.**

W przypadku, gdy gmina zamierza realizować zadania własne, związane z przygotowaniem, koordynowaniem i tworzeniem warunków do prowadzenia rewitalizacji, Rada Miejska wyznacza, w drodze uchwały, z własnej inicjatywy albo na wniosek Prezydenta **obszar zdegradowany i obszar rewitalizacji**.

Obszar gminy znajdujący się w stanie kryzysowym z powodu koncentracji negatywnych zjawisk społecznych, w szczególności bezrobocia, ubóstwa, przestępczości, wysokiej liczby mieszkańców będących osobami ze szczególnymi potrzebami, o których mowa w ustawie z dnia 19 lipca 2019 r. o zapewnianiu dostępności osobom ze szczególnymi potrzebami (Dz. U. z 2020 r. poz. 1062 z późn.zm.), niskiego poziomu edukacji lub kapitału społecznego, a także niewystarczającego poziomu uczestnictwa w życiu publicznym i kulturalnym, można wyznaczyć jako obszar zdegradowany w przypadku występowania na nim ponadto co najmniej jednego z następujących negatywnych zjawisk:

- gospodarczych – w szczególności niskiego stopnia przedsiębiorczości, słabej kondycji lokalnych przedsiębiorstw lub
- środowiskowych – w szczególności przekroczenia standardów jakości środowiska, obecności odpadów stwarzających zagrożenie dla życia, zdrowia ludzi lub stanu środowiska, lub
- przestrzenno-funkcjonalnych – w szczególności niewystarczającego wyposażenia w infrastrukturę techniczną i społeczną lub jej złego stanu technicznego, braku dostępu do podstawowych usług lub ich niskiej jakości, niedostosowania rozwiązań urbanistycznych do zmieniających się funkcji obszaru, niedostosowania infrastruktury do potrzeb osób ze szczególnymi potrzebami, o których mowa w ustawie z dnia 19 lipca 2019 r. o zapewnianiu dostępności osobom ze szczególnymi potrzebami, niskiego poziomu obsługi komunikacyjnej, niedoboru lub niskiej jakości terenów publicznych, lub
- technicznych – w szczególności degradacji stanu technicznego obiektów budowlanych, w tym o przeznaczeniu mieszkaniowym, oraz nefunkcjonowaniu rozwiązań technicznych umożliwiających efektywne korzystanie z obiektów budowlanych, w szczególności w zakresie energooszczędności, ochrony środowiska i zapewniania dostępności osobom ze szczególnymi potrzebami, o których mowa w ustawie z dnia 19 lipca 2019 r. o zapewnianiu dostępności osobom ze szczególnymi potrzebami.

**W celu opracowania diagnoz służących wyznaczeniu obszaru zdegradowanego i obszaru rewitalizacji, prowadzi się analizy, w których wykorzystuje się obiektywne i weryfikowalne mierniki i metody badawcze dostosowane do lokalnych uwarunkowań.**

## 2. Delimitacja obszaru zdegradowanego w mieście Kutno

### 2.1 Wybór jednostek przestrzennych/delimitacyjnych

W celu nadania wybranym danym opisującym zjawiska kryzysowe kontekstu przestrzennego, konieczne było dokonanie podziału gminy na mniejsze jednostki przestrzenne. W mieście Kutno zdecydowano się wykorzystać podział wg 16 obszarów SIM i dokonać agregacji szeregu danych, które mierzą zjawiska kryzysowe. W takim podejściu istotne było również to, że w przypadku takiego podziału uwzględniono parametry koncentracji ustalone w ustawie o rewitalizacji, tj. żadna z jednostek delimitacyjnych nie przekracza 20% powierzchni i 30% mieszkańców gminy.

Ostatecznie, na potrzeby diagnozy gmina została podzielona na 16 osiedli w oparciu następujące jednostki przestrzenne SIM:

1. AZORY – jednostka obejmuje swoim zasięgiem część miasta Kutno, w skład której wchodzi następujące ulice: Osiedle Kolejowe, Krośniewicka.
2. BATOREGO – jednostka obejmuje swoim zasięgiem część miasta Kutno, w skład której wchodzi następujące ulice: Stefana Batorego, Bolesława Chrobrego, Królowej Jadwigi, Władysława Jagiełły, Kazimierza Wielkiego, Bolesława Krzywoustego, Władysława Łokietka, Wilcza.
3. CENTRUM – jednostka obejmuje swoim zasięgiem część miasta Kutno, w skład której wchodzi następujące ulice: Norberta Barlickiego, Długosza, gen. Bema, Papieża Jana Pawła II, Kilińskiego, Kołłątaja, Kościuszki, Królewska, Kwiatowa, 29 Listopada, 1 Maja, Mickiewicza, Narutowicza, Okrzei, Oporowska, Pereca, Plac marsz. Józefa Piłsudskiego, Plac Wolności, Podrzeczna, Ks. Jerzego Popiełuszki, Prosta, Henryka Sienkiewicza, Marii Skłodowskiej-Curie, Spokojna., Staszica, Braci Śniadeckich, Teatralna, Wincentego Witosa, Wojska Polskiego, Kardynała Stefana Wyszyńskiego, Zamenhofa, Zamkowa, Zdrojowa, Zduńska, Stanisława Żółkiewskiego, Żwirki i Wigury.
4. DYBÓW - jednostka obejmuje swoim zasięgiem część miasta Kutno, w skład której wchodzi następujące ulice: Bluszczowa, Bociania, Botaniczna, Chabrowa, Gołębia, Jaskółcza, Jesienna, Krucza, Kukułcza, Letnia, Łanowa, Łąkowa, Ptasia, Rolnicza, Sadowa, Słowicza, Sokola, Sowa, Wiosenna, Wiśniowa, Zimowa, Żurawia.
5. GRUNWALD – jednostka obejmuje swoim zasięgiem część miasta Kutno, w skład której wchodzi następujące ulice: Dojazd, Celiny i Mieczysława Fijałkowskich, Eugeniusza Filipowicza, Grunwaldzka, Stanisława Gruszczyńskiego, Zbigniewa Herberta, Królowej Jadwigi, Tomasza Klepy, Stanisława Lema, Lipowa, Czesława Miłozza, Oporowska, Agnieszki Osieckiej, Krzysztofa Pendereckiego, Edwarda Piszka, Wisławy Szymborskiej, Ks. Jana Świtkowskiego, Andrzeja Wajdy, Jerzego Wasowskiego, Wilcza, Bolesława Wituszyńskiego, Wrzosowa, Zielona, Żniwna, Żwirki i Wigury.
6. JÓZEFÓW – jednostka obejmuje swoim zasięgiem część miasta Kutno, w skład której wchodzi następujące ulice: Holenderska, Józefów, Przytorze, Skłęczkowska.
7. KOŚCIUSZKÓW – jednostka obejmuje swoim zasięgiem część miasta Kutno, w skład której wchodzi następujące ulice: Bażantowa, Bitwy pod Kutnem, Chodkiewicza, gen. Dąbrowskiego, Jana Karskiego, Kościuszki, Ignacego Kraszewskiego, Janusza Kusocińskiego, Lelewela, Mochnackiego, Gustawa Morcinka, Cypriana Kamila Norwida, Olimpijska, Oporowska, Peowiacka, Płocka, Północna, Bolesława Prusa, Pułaskiego, Różana, Ireny Sendlerowej, Skrajna, Jana III Sobieskiego,

Sowińskiego, Staszica, Szpitalna, Karola Szymanowskiego, Juliana Tuwima, Henryka Wieniawskiego, Wspólna, Wysockiego, Zacisze.

8. ŁĄKOSZYN – jednostka obejmuje swoim zasięgiem część miasta Kutno, w skład której wchodzi następujące ulice: Adama Asnyka, Władysława Broniewskiego, Bukowa, Józefa Chełmońskiego, Chmielna, Dębowa, Stanisława Kostki Gadowskiego, Konstantego Gałczyńskiego, Antoniego Gliszczyńskiego, Franciszka Górskiego, Klonowa, Krzysztofa Kolumba, Komuny Paryskiej, Stanisława Konarskiego, Janusza Korczaka, Benedykta Korczyńskiego, Kosmonautów, Armii Krajowej, Kręta, Krzywa, Mikołaja Kucieńskiego, Bolesława Leśmiana, Bolesława Limanowskiego, Łąkoszyńska, Łódzka, Łubinowa, Makowa, Niemcewicz, Nowowiejska, Objazdowa, Obrońców Warszawy, Olgi Boznańskiej, Osiedle Łąkoszyn, Piątkowska, Piwna, Polna, Powstania Styczniowego, Promienna, Przechodnia, Walentego Rzętkowskiego, Sielska, Słoneczna, Ludwika Solskiego, Spacerowa, Sporna, Leopolda Staffa, Andrzeja Struga, Tęczowa, Unii Lubelskiej, Wąska, Wiosny Ludów, Wodna, Wypoczynkowa, Zapłotek.
9. ŁĘCZYCKA - jednostka obejmuje swoim zasięgiem część miasta Kutno, w skład której wchodzi następujące ulice: Barcewicz, Jana Brzechwy, Chopina, Deotymy, Fałata, Hoffmanowej, Karłowicza, Oskara Kolberga, Konduktorska, Konopnickiej, Krośniewicka, Krzywa, gen. Kutrzeby, Łąkoszyńska, Łęczycka, Kornela Makuszyńskiego, Jana Matejki, Heleny Mniszkówny, Modrzejewskiej, Moniuszki, Niecała, Noskowskiego, Objazdowa, Orzeszkowej, Ignacego Paderewskiego, Pałacowa, Reymonta, Marii Rodziewiczówny, Rzemieślnicza, Henryka Siemiradzkiego, Spółdzielcza, ks. Piotra Ściegiennego, Wyspiańskiego, Zapolskiej, Zbożowa, Zielarska, Zielna, Żeromskiego, Żytia.
10. RASZYN - jednostka obejmuje swoim zasięgiem część miasta Kutno, w skład której wchodzi następujące ulice: Raszewska, Rzeczna, Zachodnia.
11. PIASKI – jednostka obejmuje swoim zasięgiem część miasta Kutno, w skład której wchodzi następujące ulice: Azaliowa, Bajkowa, Boczna, Bzów, Cmentarna, Stefana Czarnieckiego, Czereśniowa, Graniczna, Stanisława Jachowicza, Jasna, Stanisława Koniecpolskiego, Łączna, gen. Stanisława Maczka, 1 Maja, Malinowa, Mickiewicza, Mireckiego, Obrońców Pokoju, Piastów, Pogodna, Pomorska, Janiny Porazińskiej, Porzeczkowa, Rejtana, Marii Skłodowskiej-Curie, Spójna, Toruńska, Uskok, Wazów, Wygoda, Zgoda.
12. REJTANA - jednostka obejmuje swoim zasięgiem część miasta Kutno, w skład której wchodzi następujące ulice: gen. Władysława Andersa, gen. Władysława Bortnowskiego, Stefana Czarnieckiego, gen. Fieldorfa "Nila", Górnośląska, gen. Józefa Hallera, ks. A. Kordeckiego, gen. Stanisława Maczka, Obrońców Pokoju, Rejtana, gen. Stefana "Grota"- Roweckiego, Stefanii Sempołowskiej, gen. Władysława Sikorskiego, ks. Piotra Skargi, Marii Skłodowskiej-Curie, gen. Stanisława Sosabowskiego.
13. SKŁĘCZKI – jednostka obejmuje swoim zasięgiem część miasta Kutno, w skład której wchodzi następujące ulice: Bohaterów Walk nad Bzurą, Górna, Intermodalna, Lotnicza, Metalowa, Odlewnicza, Okólna, Południowa, Poprzeczna, Skłęczkowska, Stalowa, Wschodnia, Żołnierska.
14. SKŁĘCZKI POŁUDNIE – jednostka obejmująca swoim zasięgiem niezamieszkałą część jednostki SKŁĘCZKI.
15. TARNOWSKIEGO – jednostka obejmuje swoim zasięgiem część miasta Kutno, w skład której wchodzi następujące ulice: Akacyjowa, Brzozowa, Cicha, Ewy, Goszczyńskiego, Jaśminowa, Kasztanowa, Cypriana Kamila Norwida, Ogrodowa, Władysława Orkana, Północna, Marii Skłodowskiej-Curie, Jana III Sobieskiego, Spokojna, Tarnowskiego, Leonida Teligi, Wiejska, Józefa Wybickiego, Kanclerza Andrzeja Zamoyskiego, Zdrojowa, Złoty Kłósów.

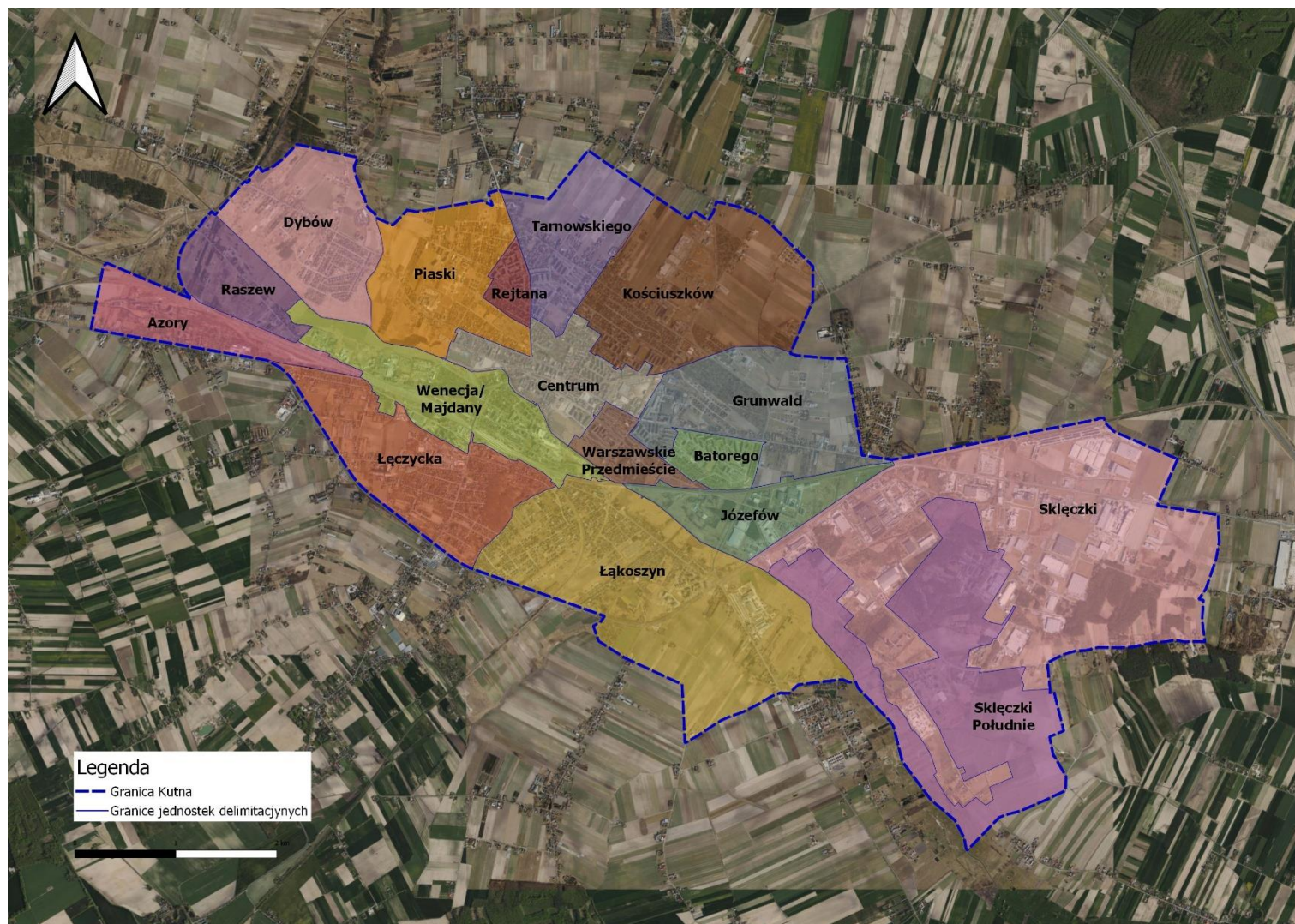
16. WARSZAWSKIE PRZEDMIEŚCIE jednostka obejmuje swoim zasięgiem część miasta Kutno, w skład której wchodzi następujące ulice: - Aleja ZHP, Papieża Jana Pawła II, Orla, Dr. Antoniego Troczewskiego, Warszawskie Przedmieście, Wilcza, Wronia, Kardynała Stefana Wyszyńskiego
17. WENECA/ MAJDANY jednostka obejmuje swoim zasięgiem część miasta Kutno, w skład której wchodzi następujące ulice: - Stanisława Barei, Jagiellońska, Kochanowskiego, Kopernika, Krasieńskiego, Łęczycka, 1 Maja, 3 Maja, Majdany, Mickiewicza, Przemysłowa, Reja, Rychtelskiego, Henryka Sienkiewicza, Słowackiego.

Tabela 1. Podział delimitacyjny Miasta Kutno

Lp.	Jedn. przestrzenna	Liczba ludności (zam. stałe i czasowe 21.06.2023)	Odsetek ludności gminy (%) 2023	Powierzchnia (km <sup>2</sup> )	Odsetek powierzchni gminy (%)
1	AZORY	189	0,5	1,0	3,0
2	BATOREGO	4 363	10,7	0,4	1,2
3	CENTRUM	7 020	17,2	1,2	3,6
4	DYBÓW	1 423	3,5	1,8	5,4
5	GRUNWALD	2 304	5,6	2,1	6,3
6	JÓZEFÓW	239	0,6	1,0	3,0
7	KOŚCIUSZKÓW	4 463	10,9	2,8	8,4
8	ŁĄKOSZYN	3 737	9,1	4,4	13,1
9	ŁĘCZYCKA	2 400	5,9	2,1	6,3
10	PIASKI	2 176	5,3	1,7	5,1
11	RASZEW	168	0,4	0,8	2,4
12	REJTANA	2 200	5,4	0,2	0,6
13	SKŁĘCZKI	259	0,6	6,7	20,0
14	SKŁĘCZKI POŁUDNIE	0	0,0	3,7	11,0
15	TARNOWSKIEGO	4 127	10,1	1,4	4,2
16	WARSZAWSKIE PRZEDMIEŚCIE	3 479	8,5	0,5	1,5
17	WENECA/ MAJDANY	2 337	5,7	1,7	5,1
	<b>SUMA</b>	<b>40 884</b>	<b>1,0</b>	<b>33,5</b>	<b>100</b>

Źródło: opracowanie własne

Mapa 1. Podział delimitacyjny Miasta Kutno



Źródło: opracowanie własne



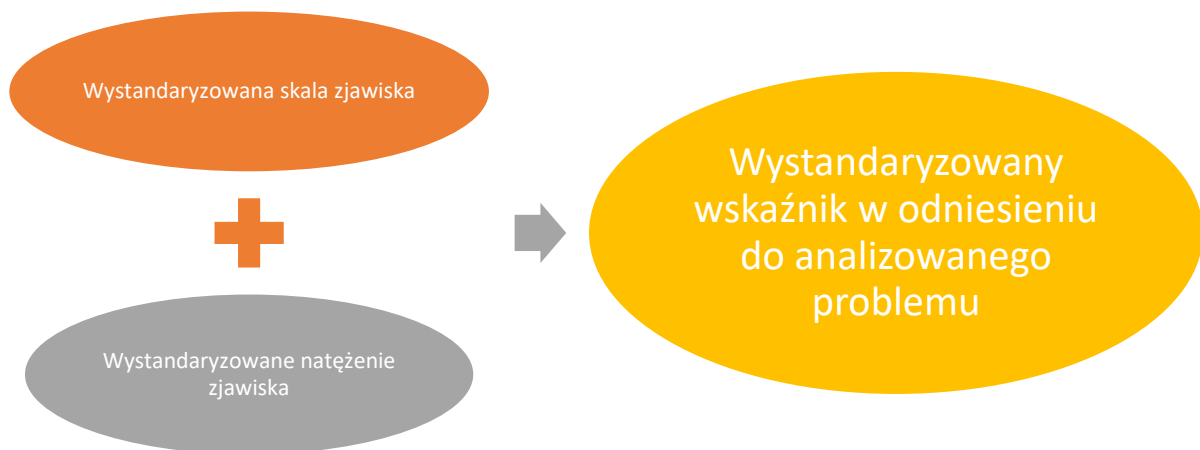
## 2.2 Wybór wskaźników pomiaru zjawisk kryzysowych

**Obszar zdegradowany to przestrzeń gminy, którą charakteryzuje koncentracja problemów społecznych. Na tym obszarze konieczne jest także stwierdzenie występowania problemów innych niż społeczne, np. gospodarczych, środowiskowych, przestrzenno-funkcjonalnych lub technicznych.**

W celu ustalenia koncentracji negatywnych zjawisk wybranym problemom przypisano adekwatne wskaźniki pomiaru. W zdecydowanej większości danych starano się zachować równowagę pomiędzy natężeniem danego zjawiska oraz jego skalą, mając na względzie różnorodność poszczególnych jednostek przestrzennych (np. rozproszona zabudowa jednorodzinna, zwarta zabudowa). Aby poszczególne dane cząstkowe, opisujące natężenie zjawiska lub jego skalę, zestawić ze sobą, konieczne było dokonanie standaryzacji danych. Ustalono przy tym równą wagę poszczególnych cech zjawiska. Standaryzacja danych umożliwiła sumowanie poszczególnych wyników obliczeń. W ten sposób możliwe było określenie koncentracji poszczególnych zjawisk na wybranym terenie przez sumowanie wartości wystandaryzowanych.

Istotne w doborze wskaźników było również przypisanie jednego ostatecznego wskaźnika (wystandaryzowanego) dla jednego zjawiska. W ten sposób w ostatecznej ocenie koncentracji zjawisk nie dochodzi do sytuacji nadreprezentacji wybranego zjawiska.

*Rysunek 1. Przykładowy schemat określania koncentracji problemu poprzez standaryzację danych*

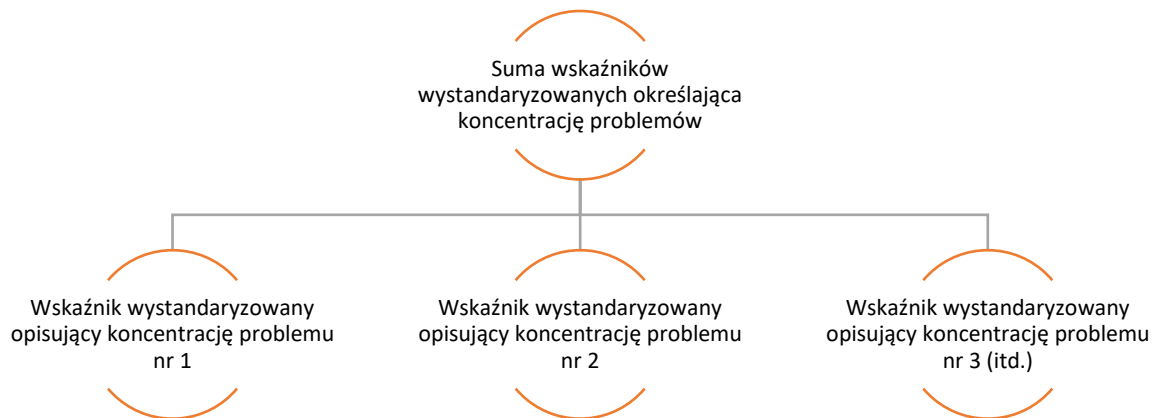


*Źródło: opracowanie własne*

Standaryzacja danych przeprowadzona została w formie transformacji liniowej w przedziale 0–1. Wartość 1 przyznawana będzie zawsze w przypadku najgorszej negatywnej oceny zjawiska (zarówno dla stymulant jak też destymulant). W kolejnym kr.u wyniki standaryzacji poszczególnych zjawisk zostały zsumowane. Najwyższa suma wartości wystandaryzowanych wskazuje na koncentrację negatywnych zjawisk w jednostkach delimitacyjnych (przestrzennych).

Zaletą standaryzacji był również fakt, że wizualizacja poszczególnych danych „przyczynia się do ochrony danych wrażliwych” dla jednostek przestrzennych z niedużą liczbą mieszkańców.

Rysunek 2. Schemat określania koncentracji ogółu problemów poprzez sumowanie wystandaryzowanych danych



Normalizacja wskaźników przeprowadzona została w oparciu o wzór:

Dla stymulant:

$$W = \frac{x - \min}{\max - \min}$$

Dla destymulant:

$$W = \frac{\max - x}{\max - \min}$$

gdzie:

- W – wystandaryzowana wartość wskaźnika
- X – wyjściowa wartość wskaźnika
- Min – minimalna wartość wskaźnika
- Max – maksymalna wartość wskaźnika

**Cząstkowy wskaźnik wystandaryzowany** to wynik liczbowy związany z normalizacją pierwotnej danej statystycznej za pomocą liniowej transformacji danych typu min-max. W efekcie normalizacji wartości wszystkich wskaźników początkowych sprowadzone zostają do przedziału od 0 do 1, gdzie wartość 0 przypisana jest danej o najmniejszej wartości, a wartość 1 – danej o największej wartości (w odniesieniu do problemu/zjawiska kryzysowego).

**Syntetyczny wskaźnik degradacji** to wynik liczbowy stanowiący sumę cząstkowych wskaźników wystandaryzowanych.

W celu doboru wskaźników pomiaru przeanalizowano szereg dostępnych danych. Po ich analizie dokonano ostatecznego wyboru wskaźników delimitacyjnych.

Tabela 2. Lista wskaźników wykorzystana do delimitacji obszaru zdegradowanego i rewitalizacji

Sfera	Wskaźnik pomiaru	Dane wykorzystane do obliczeń
Sfera społeczna	1. Wskaźnik wystandaryzowany określający koncentrację zjawiska starzenia się społeczeństwa	<ul style="list-style-type: none"> <li>• Odsetek osób w wieku poprodukcyjnym w ogóle ludności (natężenie zjawiska),</li> <li>• Liczba osób w wieku poprodukcyjnym (skala zjawiska).</li> </ul>
	2. Wskaźnik wystandaryzowany określający koncentrację zjawiska ubóstwa	<ul style="list-style-type: none"> <li>• Udział osób, którym przyznano świadczenia z powodu ubóstwa w liczbie ludności ogółem (natężenie zjawiska).</li> <li>• Liczba osób, którym przyznano świadczenia z powodu ubóstwa (skala zjawiska).</li> </ul>
	3. Wskaźnik wystandaryzowany określający koncentrację zjawiska bezrobocia	<ul style="list-style-type: none"> <li>• Udziału bezrobotnych w wieku produkcyjnym w liczbie ludności ogółem (natężenie),</li> <li>• Liczby osób długotrwale bezrobotnych w wieku produkcyjnym (skala zjawiska).</li> </ul>
	4. Wskaźnik wystandaryzowany określający koncentrację zjawiska uzależnienia	<ul style="list-style-type: none"> <li>• Udział osób, którym przyznano świadczenia z powodu alkoholizmu w liczbie ludności ogółem (natężenie zjawiska),</li> <li>• Liczba osób, którym przyznano świadczenia z powodu alkoholizmu (skala zjawiska).</li> </ul>
	5. Wskaźnik wystandaryzowany określający koncentrację zjawiska niepełnosprawności	<ul style="list-style-type: none"> <li>• Udział osób, którym przyznano świadczenia z powodu niepełnosprawności w liczbie ludności ogółem (natężenie zjawiska),</li> <li>• Liczba osób, którym przyznano świadczenia z powodu niepełnosprawności (skala zjawiska).</li> </ul>
	6. Wskaźnik wystandaryzowany określający koncentrację zjawiska długotrwałej lub ciężkiej	<ul style="list-style-type: none"> <li>• Udział osób, którym przyznano świadczenia z powodu</li> </ul>

Sfera	Wskaźnik pomiaru	Dane wykorzystane do obliczeń
	choroby	długotrwałej lub ciężkiej choroby w liczbie ludności ogółem (natężenie zjawiska), <ul style="list-style-type: none"> <li>Liczba osób, którym przyznano świadczenia z powodu długotrwałej lub ciężkiej choroby (skala zjawiska).</li> </ul>
	7. Wskaźnik wystandaryzowany określający koncentrację zjawiska niskiego poziomu bezpieczeństwa i przestępczości	<ul style="list-style-type: none"> <li>Liczba popełnionych przestępstw i wykroczeń w relacji do liczby mieszkańców (natężenie zjawiska),</li> </ul> Liczba popełnionych przestępstw i wykroczeń (skala zjawiska).
	8. Wskaźnik wystandaryzowany określający koncentrację zjawiska niskiej aktywności społecznej	<ul style="list-style-type: none"> <li>Frekwencja wyborcza w ostatnich wyborach samorządowych.</li> </ul>
	9. Wskaźnik wystandaryzowany określający koncentrację zjawiska niskiego poziomu edukacji	<ul style="list-style-type: none"> <li>Wyniki egzaminów 8-klasisty z języka polskiego, matematyki, języka obcego dla 2022 r.</li> </ul>
	10. Wskaźnik wystandaryzowany określający koncentrację zjawiska samotności	<ul style="list-style-type: none"> <li>Liczba jednoosobowych gospodarstw domowych, którym przyznano świadczenia pomocy społecznej w liczbie ludności ogółem (natężenie zjawiska),</li> <li>Liczba jednoosobowych gospodarstw domowych, którym przyznano świadczenia pomocy społecznej.</li> </ul>
Sfera gospodarcza	11. Wskaźnik wystandaryzowany określający koncentrację niskiej przedsiębiorczości osób w wieku produkcyjnym	<ul style="list-style-type: none"> <li>Liczba osób fizycznych prowadzących działalność gospodarczą na 100 osób,</li> <li>Dynamika zmiany liczby osób fizycznych prowadzących działalność gospodarczą w okresie 2022/2016.</li> </ul>
	12. Wskaźnik wystandaryzowany określający koncentrację słabej kondycji lokalnych	<ul style="list-style-type: none"> <li>Dynamika zmiany liczby podmiotów prowadzących działalność gospodarczą w okresie 2022/2016.</li> </ul>

Sfera	Wskaźnik pomiaru	Dane wykorzystane do obliczeń
	przedsiębiorstw	
Sfera środowiskowa	13. Wskaźnik wystandaryzowany określający koncentrację przekroczenia standardów jakości środowiska związanych z występowaniem nielegalnych składowisk odpadów	<ul style="list-style-type: none"> <li>• Występowanie nielegalnych składowisk odpadów.</li> </ul>
	14. Wskaźnik wystandaryzowany określający koncentrację przekroczenia standardów jakości środowiska związanych z hałasem	<ul style="list-style-type: none"> <li>• Przebieg głównych dróg i linii kolejowych na terenie gminy, będących emitorami hałasu (analiza przestrzenna).</li> </ul>
	15. Wskaźnik wystandaryzowany określający potencjalny problem uciążliwego sąsiedztwa terenów przemysłowych	<ul style="list-style-type: none"> <li>• Lokalizacja terenów przemysłowych/ innych uciążliwych zakładów w gminie (analiza przestrzenna).</li> </ul>
Sfera funkcjonalno-przestrzenna	16. Wskaźnik wystandaryzowany określający niedostosowanie infrastruktury do potrzeb osób ze szczególnymi potrzebami – ocena stanu infrastruktury publicznej.	<ul style="list-style-type: none"> <li>• Ocena stanu infrastruktury publicznej wg lokalizacji wraz z krótkim uzasadnieniem (należy zwrócić uwagę na deficyty, problemy)</li> </ul>
	17. Wskaźnik wystandaryzowany określający dostęp do publicznie dostępnych terenów zieleni	<ul style="list-style-type: none"> <li>• Lokalizacja terenów zielonych na terenie gminy/ powierzchnia terenów zielonych (wskazanie miejsc występowania/ lokalizacji terenów zielonych wraz z informacją nt. potrzeb modernizacji/ wyposażenia)</li> </ul>
	18. Wskaźnik wystandaryzowany określający niewystarczający stan rozwoju infrastruktury społecznej w zakresie dostępności do miejsc aktywności społecznej	<ul style="list-style-type: none"> <li>• Występowanie miejsc gdzie realizowane są usługi z zakresu aktywizacji społecznej – wraz z oceną ich stanu/ stopnia wyposażenia (wskazanie miejsc do modernizacji/ wyposażenia)</li> </ul>
	19. Wskaźnik wystandaryzowany określający niedobór	<ul style="list-style-type: none"> <li>• Występowanie miejsc gdzie realizowane są usługi z sportu i</li> </ul>

Sfera	Wskaźnik pomiaru	Dane wykorzystane do obliczeń
	lub niską jakość terenów publicznych – w tym miejsc rekreacji i sportu.	rekreacji (wraz oceną dysfunkcji/ możliwości zagospodarowania), w tym przestrzeni wymagających nadania nowych funkcji (np. niezagospodarowane i zdewastowane tereny)
	20. Wskaźnik wystandaryzowany określający niedostatecznie rozwiązania z zakresu bezpieczeństwa drogowego	<ul style="list-style-type: none"> <li>• Liczby wykroczeń drogowych,</li> <li>• Liczby wykroczeń w relacji na 1000 mieszkańców.</li> </ul>
Sfera techniczna	21. Wskaźnik wystandaryzowany określający koncentrację złego stanu dróg gminnych	<ul style="list-style-type: none"> <li>• Długość dróg gminnych będących w złym stanie technicznym w relacji do długości dróg ogółem w jednostce delimitacyjnej (natężenie zjawiska),</li> <li>• Długość dróg gminnych w złym stanie technicznym (skala zjawiska).</li> </ul>
	22. Wskaźnik wystandaryzowany określający koncentrację zjawiska degradacji stanu technicznego obiektów budowlanych, w tym mieszkaniowych – zły stan techniczny obiektów komunalnych	<ul style="list-style-type: none"> <li>• Liczba budynków komunalnych będących w złym stanie technicznym w jednostce delimitacyjnej (skala zjawiska).</li> </ul>
	23. Wskaźnik wystandaryzowany określający koncentrację zjawiska degradacji stanu technicznego zabytkowych obiektów budowlanych – zły stan obiektów zabytkowych	<ul style="list-style-type: none"> <li>• Liczba obiektów zabytkowych będących w złym/średnim stanie technicznym w relacji do liczby zabytków ogółem w jednostce delimitacyjnej (natężenie zjawiska),</li> <li>• Liczba obiektów zabytkowych będących w złym/średnim stanie technicznym w jednostce delimitacyjnej (skala zjawiska).</li> </ul>
	24. Wskaźnik wystandaryzowany określający koncentrację niefunkcjonalnych rozwiązań technicznych uniemożliwiających efektywne korzystanie z obiektów budowlanych – deficyty w	<ul style="list-style-type: none"> <li>• Ulice pozbawione sieci kanalizacyjnej</li> </ul>

Sfera	Wskaźnik pomiaru	Dane wykorzystane do obliczeń
	zakresie sieci kanalizacyjnej	
	25. Wskaźnik wystandaryzowany określający koncentrację niefunkcjonalnych rozwiązań technicznych uniemożliwiających efektywne korzystanie z obiektów budowlanych – deficyty w zakresie sieci wodociągowej	<ul style="list-style-type: none"> <li data-bbox="1249 336 1738 363">• Ulice pozbawione sieci wodociągowej</li> </ul>

### 3. Diagnoza zjawisk w sferze społecznej

#### 3.1. Wskaźnik wystandaryzowany określający koncentrację zjawiska starzenia się społeczeństwa

Wskaźnik wystandaryzowany obliczony na podstawie:

- Odsetka osób w wieku poprodukcyjnym w ogólnej liczbie ludności (natężenie zjawiska),
- Liczby osób w wieku poprodukcyjnym (skala zjawiska).

Źródło danych:

- Dane Urzędu Miasta Kutno z systemu ewidencji ludności z podziałem na ludność w wieku poprodukcyjnym z podziałem na ulice (21.06.2022 r.).

Tabela 3. Wyniki standaryzacji liniowej zjawiska związanego ze starzeniem się społeczeństwa

Lp.	Jednostka delimitacyjna	Liczba osób w wieku poprodukcyjnym 2022	Udział osób w wieku poprodukcyjnym	Wskaźnik wystandaryzowany
	KUTNO	12 119	29,6	
1	AZORY	28	14,8	0,00
2	BATOREGO	1 589	36,4	0,99
3	CENTRUM	2172	30,9	1,00
4	DYBÓW	283	19,9	0,20
5	GRUNWALD	769	33,4	0,69
6	JÓZEFÓW	46	19,2	0,12
7	KOŚCIUSZKÓW	1 550	34,7	0,93
8	ŁĄKOSZYN	779	20,8	0,36
9	ŁĘCZYCKA	605	25,2	0,43
10	PIASKI	457	21,0	0,28
11	RASZEW	42	25,0	0,27
12	REJTANA	685	31,1	0,61
13	SKŁĘCZKI	60	23,2	0,23
14	SKŁĘCZKI POŁUDNIE	-	-	-
15	TARNOWSKIEGO	1 339	32,4	0,82
16	WARSZAWSKIE PRZEDMIEŚCIE	1 098	31,6	0,73
17	WENECJA/ MAJDANY	617	26,4	0,46

Źródło: opracowanie własne



### 3.2. Wskaźnik wystandaryzowany określający koncentrację zjawiska ubóstwa

Wskaźnik wystandaryzowany obliczony na podstawie:

- Udziału osób, którym przyznano świadczenia z powodu ubóstwa w liczbie ludności ogółem (natężenie zjawiska).
- Liczby osób, którym przyznano świadczenia z powodu ubóstwa (skala zjawiska).

Źródło danych:

- Dane Miejskiego Ośrodka Pomocy Społecznej w Kutnie w zakresie liczby osób, którym przyznano świadczenia pomocy społecznej z powodu ubóstwa z podziałem na ulice (2022 r.).

Tabela 4. Wyniki standaryzacji liniowej zjawiska związanego z ubóstwem

Lp.	Jednostka delimitacyjna	Liczba os., którym przyznano św. z pow. ubóstwa 2022	Udział osób, którym przyznano św. z pow. ubóstwa na 1 tys. os.	Wskaźnik wystandaryzowany
	KUTNO	503	12,3	
1	AZORY	3	15,9	0,21
2	BATOREGO	24	5,5	0,12
3	CENTRUM	168	23,9	1,00
4	DYBÓW	10	7,0	0,09
5	GRUNWALD	23	10,0	0,19
6	JÓZEFÓW	6	25,1	0,38
7	KOŚCIUSZKÓW	41	9,2	0,25
8	ŁĄKOSZYN	23	6,2	0,12
9	ŁĘCZYCKA	21	8,8	0,16
10	PIASKI	22	10,1	0,19
11	RASZEW	7	41,7	0,66
12	REJTANA	6	2,7	0,00
13	SKŁĘCZKI	5	19,3	0,27
14	SKŁĘCZKI POŁUDNIE	-	-	-
15	TARNOWSKIEGO	29	7,0	0,16
16	WARSZAWSKIE PRZEDMIEŚCIE	52	14,9	0,39
17	WENECJA/ MAJDANY	63	27,0	0,64

Źródło: opracowanie własne

### 3.3. Wskaźnik wystandaryzowany określający koncentrację zjawiska bezrobocia

Wskaźnik wystandaryzowany obliczony na podstawie:

- Udziału bezrobotnych w wieku produkcyjnym w liczbie ludności ogółem (natężenie),
- Liczby osób długotrwale bezrobotnych w wieku produkcyjnym (skala zjawiska).

Źródło danych:

- Dane z Powiatowego Urzędu Pracy w Kutnie w podziale na ulice (21.12.2022 r.).

Tabela 5. Wyniki standaryzacji liniowej zjawiska bezrobocia

Lp.	Jednostka delimitacyjna	Liczba os. długotrwale bezrobotnych 2022	Udział bezrobotnych na 1 tys. osób	Wskaźnik wystandaryzowany
	KUTNO	528	12,9	
1	AZORY	6	31,7	0,81
2	BATOREGO	49	11,2	0,42
3	CENTRUM	98	14,0	1,00
4	DYBÓW	14	9,8	0,03
5	GRUNWALD	25	10,9	0,18
6	JÓZEFÓW	4	16,7	0,20
7	KOŚCIUSZKÓW	63	14,1	0,67
8	ŁĄKOSZYN	42	11,2	0,35
9	ŁĘCZYCKA	28	11,7	0,24
10	PIASKI	29	13,3	0,31
11	RASZEW	2	11,9	0,00
12	REJTANA	18	8,2	0,01
13	SKŁĘCZKI	6	23,2	0,48
14	SKŁĘCZKI POŁUDNIE	-	-	-
15	TARNOWSKIEGO	52	12,6	0,50
16	WARSZAWSKIE PRZEDMIEŚCIE	48	13,8	0,51
17	WENECJA/ MAJDANY	44	18,8	0,67

Źródło: opracowanie własne

### 3.4. Wskaźnik wystandaryzowany określający koncentrację zjawiska uzależnienia

Wskaźnik wystandaryzowany obliczony na podstawie:

- Udziału osób, którym przyznano świadczenia z powodu alkoholizmu w liczbie ludności ogółem (natężenie zjawiska),
- Liczby osób, którym przyznano świadczenia z powodu alkoholizmu (skala zjawiska).

Źródło danych:

- Dane Miejskiego Ośrodka Pomocy Społecznej w Kutnie w zakresie liczby osób, którym przyznano świadczenia pomocy społecznej z powodu alkoholizmu z podziałem na ulice (2022 r.).

Tabela 6. Wyniki standaryzacji liniowej zjawiska związanego z uzależnieniem

Lp.	Jednostka delimitacyjna	Liczba osób, którym przyznano świadczenia z powodu alkoholizmu 2022	Udział osób, którym przyznano świadczenia z powodu alkoholizmu na 1000 mieszkańców	Wskaźnik wystandaryzowany
	KUTNO	226	5,5	
1	AZORY	2	10,6	0,42
2	BATOREGO	15	3,4	0,25
3	CENTRUM	75	10,7	1,00
4	DYBÓW	2	1,4	0,07
5	GRUNWALD	10	4,3	0,24
6	JÓZEFÓW	3	12,6	0,51
7	KOŚCIUSZKÓW	13	2,9	0,21
8	ŁĄKOSZYN	9	2,4	0,16
9	ŁĘCZYCKA	5	2,1	0,12
10	PIASKI	11	5,1	0,28
11	RASZEW	1	6,0	0,24
12	REJTANA	2	0,9	0,05
13	SKŁĘCZKI	0	0,0	0,00
14	SKŁĘCZKI POŁUDNIE	-	-	-
15	TARNOWSKIEGO	14	3,4	0,24
16	WARSZAWSKIE PRZEDMIEŚCIE	28	8,0	0,53
17	WENECJA/ MAJDANY	36	15,4	0,88

Źródło: opracowanie własne

### 3.5. Wskaźnik wystandaryzowany określający koncentrację zjawiska niepełnosprawności

Wskaźnik wystandaryzowany obliczony na podstawie:

- Udziału osób, którym przyznano świadczenia z powodu niepełnosprawności w liczbie ludności ogółem (natężenie zjawiska),
- Liczby osób, którym przyznano świadczenia z powodu niepełnosprawności (skala zjawiska).

Źródło danych:

- Dane Miejskiego Ośrodka Pomocy Społecznej w Kutnie w zakresie liczby osób, którym przyznano świadczenia pomocy społecznej z powodu niepełnosprawności z podziałem na ulice (2022 r.).

Tabela 7. Wyniki standaryzacji liniowej zjawiska związanego z niepełnosprawnością

Lp.	Jednostka delimitacyjna	Liczba osób, którym przyznano świadczenia z powodu niepełnosprawności 2022	Udział osób, którym przyznano świadczenia z powodu niepełnosprawności na 1000 mieszkańców	Wskaźnik wystandaryzowany
	KUTNO	570	13,9	
1	AZORY	5	26,5	0,40
2	BATOREGO	49	11,2	0,28
3	CENTRUM	172	24,5	1,00
4	DYBÓW	9	6,3	0,03
5	GRUNWALD	29	12,6	0,23
6	JÓZEFÓW	9	37,7	0,63
7	KOŚCIUSZKÓW	55	12,3	0,34
8	ŁĄKOSZYN	15	4,0	0,01
9	ŁĘCZYCKA	18	7,5	0,09
10	PIASKI	21	9,7	0,14
11	RASZEW	3	17,9	0,23
12	REJTANA	10	4,5	0,00
13	SKŁĘCZKI	5	19,3	0,26
14	SKŁĘCZKI POŁUDNIE	-	-	-
15	TARNOWSKIEGO	46	11,1	0,27
16	WARSZAWSKIE PRZEDMIEŚCIE	67	19,3	0,51
17	WENECJA/ MAJDANY	57	24,4	0,56

Źródło: opracowanie własne

### 3.6. Wskaźnik wystandaryzowany określający koncentrację zjawiska długotrwałej lub ciężkiej choroby

Wskaźnik wystandaryzowany obliczony na podstawie:

- Udziału osób, którym przyznano świadczenia z powodu długotrwałej lub ciężkiej choroby w liczbie ludności ogółem (natężenie zjawiska),
- Liczby osób, którym przyznano świadczenia z powodu długotrwałej lub ciężkiej choroby (skala zjawiska).

Źródło danych:

- Dane Miejskiego Ośrodka Pomocy Społecznej w Kutnie w zakresie liczby osób, którym przyznano świadczenia pomocy społecznej z powodu długotrwałej lub ciężkiej choroby z podziałem na ulice (2022 r.).

Tabela 8. Wyniki standaryzacji liniowej zjawiska związanego z długotrwałą lub ciężką chorobą

Lp.	Jednostka delimitacyjna	Liczba osób, którym przyznano świadczenia z powodu choroby 2022	Udział osób, którym przyznano świadczenia z powodu choroby na 1000 mieszkańców	Wskaźnik wystandaryzowany
	KUTNO	460	11,3	
1	AZORY	1	5,3	0,04
2	BATOREGO	35	8,0	0,27
3	CENTRUM	133	18,9	1,00
4	DYBÓW	4	2,8	0,00
5	GRUNWALD	21	9,1	0,23
6	JÓZEFÓW	3	12,6	0,23
7	KOŚCIUSZKÓW	41	9,2	0,33
8	ŁĄKOSZYN	25	6,7	0,19
9	ŁĘCZYCKA	14	5,8	0,12
10	PIASKI	19	8,7	0,21
11	RASZEW	5	29,8	0,64
12	REJTANA	12	5,5	0,10
13	SKŁĘCZKI	3	11,6	0,20
14	SKŁĘCZKI POŁUDNIE	-	-	-
15	TARNOWSKIEGO	39	9,4	0,32
16	WARSZAWSKIE PRZEDMIEŚCIE	51	14,7	0,51
17	WENECJA/ MAJDANY	54	23,1	0,72

Źródło: opracowanie własne

### 3.7. Wskaźnik wystandaryzowany określający koncentrację zjawiska niskiego poziomu bezpieczeństwa i przestępczości

Wskaźnik wystandaryzowany obliczony na podstawie:

- Liczba popełnionych przestępstw i wykroczeń (skala zjawiska),
- Liczba popełnionych wykroczeń w relacji na 1000 mieszkańców (natężenie zjawiska).

Źródło danych:

- Dane Policji dot. liczby wykroczeń w podziale na ulice (04.07.2023 r.).

Tabela 9. Wyniki standaryzacji liniowej zjawiska związanego z zakresu bezpieczeństwa i przestępczości

Lp.	Jednostka delimitacyjna	Liczba popełnionych wykroczeń 2023	Liczba popełnionych wykroczeń na 1000 mieszkańców	Wskaźnik wystandaryzowany
	<b>KUTNO</b>	<b>1 352</b>	<b>33,1</b>	
1	AZORY	1	5,3	0,00
2	BATOREGO	35	8,0	0,08
3	CENTRUM	407	58,0	<b>1,00</b>
4	DYBÓW	14	9,8	0,04
5	GRUNWALD	167	72,5	0,60
6	JÓZEFÓW	20	83,7	0,37
7	KOŚCIUSZKÓW	151	33,8	0,41
8	ŁĄKOSZYN	57	15,3	0,15
9	ŁĘCZYCKA	69	28,8	0,23
10	PIASKI	47	21,6	0,16
11	RASZEW	1	6,0	0,00
12	REJTANA	16	7,3	0,04
13	SKŁĘCZKI	49	189,2	0,87
14	SKŁĘCZKI POŁUDNIE	-	-	-
15	TARNOWSKIEGO	41	9,9	0,10
16	WARSZAWSKIE PRZEDMIEŚCIE	186	53,5	0,56
17	WENECJA/ MAJDANY	91	38,9	0,31

Źródło: opracowanie własne

### 3.8. Wskaźnik wystandaryzowany określający koncentrację zjawiska niskiej aktywności społecznej

Wskaźnik wystandaryzowany obliczony na podstawie:

- Odsetka osób głoszących w wyborach do Rady Gminy w wyborach samorządowych w 2018 r.

Źródło danych:

- Dane z PKW nt. frekwencji wyborczej w podziale na okręgi (2018 r.).

Tabela 10. Wyniki standaryzacji liniowej zjawiska związanego z niską aktywnością społeczną

Lp.	Jednostka delimitacyjna	Frekwencja wyborcza w wyborach do Rady Gminy w 2018 r.(%)	Uwagi	Wskaźnik wystandaryzowany
	KUTNO	51,00	Jako śr. z okręgów	
1	AZORY	50,17	Okr. nr 3	0,97
2	BATOREGO	51,68	Okr. nr 4	0,00
3	CENTRUM	50,12	Okr. nr 1	1,00
4	DYBÓW	51,34	Okr. nr 2	0,22
5	GRUNWALD	51,68	Okr. nr 4	0,00
6	JÓZEFÓW	51,68	Okr. nr 4	0,00
7	KOŚCIUSZKÓW	50,12	Okr. nr 1	1,00
8	ŁĄKOSZYN	50,17	Okr. nr 3	0,97
9	ŁĘCZYCKA	50,17	Okr. nr 3	0,97
10	PIASKI	51,34	Okr. nr 2	0,22
11	RASZEW	51,34	Okr. nr 2	0,22
12	REJTANA	51,34	Okr. nr 2	0,22
13	SKŁĘCZKI	51,68	Okr. nr 4	0,00
14	SKŁĘCZKI POŁUDNIE	-	-	-
15	TARNOWSKIEGO	50,73	Jako śr. Okr. nr 1 i nr 2	0,61
16	WARSZAWSKIE PRZEDMIEŚCIE	51,68	Okr. Nr 4	0,00
17	WENECJA/ MAJDANY	50,8	Jako śr. Okr. nr 2 i nr 3	0,56

Źródło: opracowanie własne

### 3.9. Wskaźnik wystandaryzowany określający koncentrację zjawiska niskiego poziomu edukacji

Wskaźnik wystandaryzowany obliczony na podstawie:

- Wyników egzaminów 8-klasistów z języka polskiego, matematyki, języka obcego dla 2022 r. Dane dla poszczególnej jednostki delimitacyjnej przyjęto wg rejonizacji szkół w mieście.

Źródło danych:

- Dane na podstawie sprawozdań z OKE w Łodzi dot. wyników egzaminów 8 klas dla poszczególnych szkół w Kutnie ( 12 .07.2022 r.).

Tabela 11. Wyniki standaryzacji liniowej zjawiska związanego z niskim poziomem edukacji

Lp.	Jednostka delimitacyjna	Przyjęty wynik szkoły wg większościwej rejonizacji	Wyniki egzaminów 8-klasistów w z języka polskiego – 2022 (%)	Wyniki egzaminów w 8-klasistów z matematyki, – 2022 (%)	Wyniki egzaminów 8-klasistów w z języka obcego – 2022 (%)	Wyniki egzaminów w 8-klasistów z 3 przedmiotów suma (%)	Wskaźnik wystandaryzowany
	KUTNO		60	55	70	185	
1	AZORY	SP nr 5	58	60	74	192	0,06
2	BATOREGO	SP nr 9	62	60	73	195	0,00
3	CENTRUM	SP nr 2	60	60	71	191	0,08
4	DYBÓW	SP nr 4	59	36	48	143	1,00
5	GRUNWALD	SP nr 9	62	60	73	195	0,00
6	JÓZEFÓW	SP nr 9	62	60	73	195	0,00
7	KOŚCIUSZKÓW	SP nr 2	60	60	71	191	0,08
8	ŁĄKOSZYN	SP nr 6	58	55	66	179	0,31
9	ŁĘCZYCKA	SP nr 5	58	60	74	192	0,06
10	PIASKI	SP nr 4	59	36	48	143	1,00
11	RASZEW	SP nr 4	59	36	48	143	1,00
12	REJTANA	SP nr 1	60	57	75	192	0,06
13	SKŁĘCZKI	SP nr 9	62	60	73	195	0,00
14	SKŁĘCZKI POŁUDNIE	-	-	-	-	-	-
15	TARNOWSKIEGO	SP nr 1	60	57	75	192	0,06
16	WARSZAWSKIE PRZEDMIEŚCIE	SP nr 7	51	46	58	155	0,77
17	WENECJA/ MAJDANY	SP nr 5 i SP nr 4 (średnia)	59	48	61	168	0,52

Źródło: opracowanie własne



### 3.10. Wskaźnik wystandaryzowany określający koncentrację zjawiska samotności

Wskaźnik wystandaryzowany obliczony na podstawie:

- Liczby jednoosobowych gospodarstw domowych, którym przyznano świadczenia pomocy społecznej w relacji do liczby ludności ogółem na 1000 mieszkańców (natężenie zjawiska),
- Liczby jednoosobowych gospodarstw domowych, którym przyznano świadczenia pomocy społecznej.

Źródło danych:

- Dane Miejskiego Ośrodka Pomocy Społecznej w Kutnie w zakresie liczby osób, którym przyznano świadczenia pomocy społecznej z podziałem na ulice (2022 r.).

Tabela 12. Wyniki standaryzacji liniowej zjawiska związanego z samotnością

Lp.	Jednostka delimitacyjna	Liczba jednoosobowych gospodarstw domowych, którym przyznano świadczenia pomocy społecznej 2022	Liczba jednoosobowych gospodarstw domowych, którym przyznano świadczenia pomocy społecznej na 1000 mieszkańców 2023	Wskaźnik wystandaryzowany
	KUTNO	661	16	
1	AZORY	3	16	0,06
2	BATOREGO	51	12	0,31
3	CENTRUM	65	9	0,38
4	DYBÓW	25	18	0,19
5	GRUNWALD	56	24	0,38
6	JÓZEFÓW	4	17	0,07
7	KOŚCIUSZKÓW	125	28	0,76
8	ŁĄKOSZYN	86	23	0,54
9	ŁĘCZYCKA	56	23	0,37
10	PIASKI	34	16	0,23
11	RASZEW	0	0	0,00
12	REJTANA	58	26	0,39
13	SKLĘCZKI	59	228	1
14	SKLĘCZKI POŁUDNIE	-		
14	TARNOWSKIEGO	27	7	0,17
15	WARSZAWSKIE PRZEDMIEŚCIE	6	2	0,04
16	WENECJA/ MAJDANY	6	3	0,04

Źródło: opracowanie własne

## 4. Diagnoza zjawisk w sferze gospodarczej

### 4.1. Wskaźnik wystandaryzowany określający koncentrację niskiej przedsiębiorczości osób

Wskaźnik wystandaryzowany obliczony na podstawie:

- Liczby osób fizycznych prowadzących działalność gospodarczą na 100 mieszkańców 2023 r.,
- Dynamiki zmiany % liczby osób fizycznych prowadzących działalność gospodarczą w okresie 2022/2016 r.

Źródło danych:

- Dane GUS nt. podmiotów prowadzących działalność gospodarczą wraz z danymi adresowymi (31.12.2022 r. , 31.12.2016 r.).

Tabela 13. Wyniki standaryzacji liniowej zjawiska związanego z niską przedsiębiorczością

Lp.	Jednostka delimitacyjna	Liczba osób fizycznych prowadzących działalność gospodarczą 2022	Liczba osób fizycznych prowadzących działalność gospodarczą na 100 mieszkańców 2023	Zmiana liczby os. fiz. 2022 /2016	Zmiana % 2022 /2016	Wskaźnik wystandaryzowany
	<b>KUTNO</b>	<b>3 363</b>	<b>8,2</b>	<b>-192</b>	<b>-5,4</b>	
1	AZORY	9	4,8	4	80,0	0,12
2	BATOREGO	217	5,0	-21	-8,8	0,92
3	CENTRUM	851	12,1	-92	-9,8	0,65
4	DYBÓW	122	8,6	-5	-3,9	0,73
5	GRUNWALD	204	8,9	-11	-5,1	0,73
6	JÓZEFÓW	8	3,3	-1	-11,1	1,00
7	KOŚCIUSZKÓW	380	8,5	-18	-4,5	0,74
8	ŁĄKOSZYN	344	9,2	39	12,8	0,55
9	ŁĘCZYCKA	188	7,8	-27	-12,6	0,84
10	PIASKI	128	5,9	18	16,4	0,65
11	RASZEW	21	12,5	2	10,5	0,44
12	REJTANA	166	7,5	-15	-8,3	0,81
13	SKŁĘCZKI	65	25,1	3	4,8	0,00
14	SKŁĘCZKI POŁUDNIE	-	-	-	-	-
15	TARNOWSKIEGO	281	6,8	-25	-8,2	0,84
16	WARSZAWSKIE PRZEDMIEŚCIE	193	5,5	-14	-6,8	0,88
17	WENECJA/ MAJDANY	186	8,0	-29	-13,5	0,84

Źródło: opracowanie własne

## 4.2. Wskaźnik wystandaryzowany określający koncentrację kondycji lokalnych przedsiębiorstw

Wskaźnik wystandaryzowany obliczony na podstawie:

- Dynamiki zmiany liczby podmiotów prowadzących działalność gospodarczą w okresie 2022/2016.

Źródło danych:

- Dane GUS nt. podmiotów prowadzących działalność gospodarczą wraz z danymi adresowymi (31.12.2022 r., 31.12.2016 r.).

Tabela 14. Wyniki standaryzacji liniowej zjawiska związanego ze słabą kondycją lokalnych przedsiębiorstw

Lp.	Jednostka delimitacyjna	Liczba podmiotów gospodarczych w REGON 2022	Zmiana 2022/2016	Zmiana % 2022/2016	Wskaźnik wystandaryzowany
	KUTNO	4113	-207	-4,8	
1	AZORY	10	4	66,7	0,00
2	BATOREGO	242	-20	-7,6	0,89
3	CENTRUM	1084	-70	-6,1	0,87
4	DYBÓW	146	-4	-2,7	0,83
5	GRUNWALD	268	-24	-8,2	0,90
6	JÓZEFÓW	26	-1	-3,7	0,84
7	KOŚCIUSZKÓW	449	-24	-5,1	0,86
8	ŁĄKOSZYN	394	41	11,6	0,66
9	ŁĘCZYCKA	246	-16	-6,1	0,87
10	PIASKI	148	12	8,8	0,69
11	RASZEW	26	2	8,3	0,70
12	REJTANA	188	-12	-6,0	0,87
13	SKŁĘCZKI	116	-10	-7,9	0,89
14	SKŁĘCZKI POŁUDNIE	-	-	-	-
15	TARNOWSKIEGO	306	-26	-7,8	0,89
16	WARSZAWSKIE PRZEDMIEŚCIE	230	-12	-5,0	0,86
17	WENECJA/ MAJDANY	234	-47	-16,7	1,00

Źródło: opracowanie własne

## 5. Diagnoza zjawisk w sferze środowiskowej

### 5.1. Wskaźnik wystandaryzowany określający koncentrację przekroczenia standardów jakości środowiska związanych z występowaniem nielegalnych składowisk odpadów

Wskaźnik wystandaryzowany obliczony na podstawie:

- Występowanie nielegalnych składowisk odpadów.

Źródło danych:

- Dane Urzędu Miasta Kutno, Wydział Ochrony Środowiska (2023 r.).

Tabela 15. Wyniki standaryzacji liniowej zjawiska związanego z występowaniem nielegalnych składowisk odpadów

Lp.	Jednostka delimitacyjna	Nielegalne składowiska	Wskaźnik wystandaryzowany
1	AZORY	NIE	0
2	BATOREGO	NIE	0
3	CENTRUM	NIE	0
4	DYBÓW	NIE	0
5	GRUNWALD	NIE	0
6	JÓZEFÓW	NIE	0
7	KOŚCIUSZKÓW	NIE	0
8	ŁĄKOSZYN	NIE	0
9	ŁĘCZYCKA	NIE	0
10	PIASKI	NIE	0
11	RASZEW	NIE	0
12	REJTANA	NIE	0
13	SKŁĘCZKI	NIE	0
14	SKŁĘCZKI POŁUDNIE	NIE	0
15	TARNOWSKIEGO	NIE	0
16	WARSZAWSKIE PRZEDMIEŚCIE	NIE	0
17	WENECJA/ MAJDANY	TAK (ul. Majdany 10, miejsce określone zgodnie z ustawą jako nieprzeznaczone do składowania i magazynowania odpadów, gdzie zgromadzone są odpady niebezpieczne i inne w ilości ok. 5 tys. Mg, będące pozostałością po prowadzonej na terenie nieruchomości działalności w zakresie zbierania i przetwarzania odpadów	1

Źródło: opracowanie własne

## 5.2. Wskaźnik wystandaryzowany określający koncentrację przekroczenia standardów jakości środowiska związanych z hałasem

Wskaźnik wystandaryzowany obliczony na podstawie:

- Zestawienia dot. dróg i linii kolejowych w Mieście Kutno, będących emitarami hałasu, przebiegających przez SIM.

Źródło danych:

- Analiza danych dot. przebiegu dróg powiatowych i krajowych oraz kluczowych łączników komunikacyjnych ww. dróg (2023 r.).

Tabela 16. Wyniki standaryzacji liniowej zjawiska związanego z występowaniem hałasu

Lp.	Jednostka delimitacyjna	Potencjalne źródło hałasu	Wskaźnik wystandaryzowany
1	AZORY	TAK (linia kolejowa)	1
2	BATOREGO	TAK (linia kolejowa)	1
3	CENTRUM	NIE	0
4	DYBÓW	NIE	0
5	GRUNWALD	TAK (droga powiatowa, linia kolejowa)	1
6	JÓZEFÓW	NIE	0
7	KOŚCIUSZKÓW	TAK (DK60)	1
8	ŁĄKOSZYN	TAK (DK60 i DK92, linia kolejowa);	1
9	ŁĘCZYCKA	TAK (linia kolejowa)	1
10	PIASKI	NIE	0
11	RASZEW	TAK (linia kolejowa)	1
12	REJTANA	NIE	0
13	SKŁĘCZKI	Tak (droga powiatowa, linia kolejowa)	1
14	SKŁĘCZKI POŁUDNIE	-	-
15	TARNOWSKIEGO	NIE	0
16	WARSZAWSKIE PRZEDMIEŚCIE	TAK (linia kolejowa)	1
17	WENECJA/ MAJDANY	TAK (linia kolejowa)	1

Źródło: opracowanie własne

### 5.3. Wskaźnik wystandaryzowany określający potencjalny problem uciążliwego sąsiedztwa terenów przemysłowych

Wskaźnik wystandaryzowany obliczony na podstawie:

- Lokalizacji terenów przemysłowych w Mieście Kutno.

Źródło danych:

- Analiza danych adresowych Urzędu Miasta Kutno wg zestawienia adresów lokalizacji przemysłu (2023 r.).

*Tabela 17. Wyniki standaryzacji liniowej zjawiska związanego z uciążliwym sąsiedztwem terenów przemysłowych*

Lp.	Jednostka delimitacyjna	Lokalizacja przemysłu	Wskaźnik wystandaryzowany
1	AZORY	NIE	0,00
2	BATOREGO	NIE	0,00
3	CENTRUM	TAK	1,00
4	DYBÓW	NIE	0,00
5	GRUNWALD	TAK	1,00
6	JÓZEFÓW	TAK	1,00
7	KOŚCIUSZKÓW	TAK	1,00
8	ŁĄKOSZYN	TAK	1,00
9	ŁĘCZYCKA	TAK	1,00
10	PIASKI	TAK	1,00
11	RASZEW	NIE	0,00
12	REJTANA	TAK	1,00
13	SKŁĘCZKI	TAK	1,00
14	SKŁĘCZKI POŁUDNIE	-	-
15	TARNOWSKIEGO	TAK	1,00
16	WARSZAWSKIE PRZEDMIEŚCIE	TAK	1,00
17	WENECJA/ MAJDANY	TAK	1,00

Źródło: opracowanie własne

## 6. Diagnoza zjawisk w sferze przestrzenno-funkcjonalnej

### 6.1. Wskaźnik wystandaryzowany określający niedostosowanie infrastruktury do potrzeb osób ze szczególnymi potrzebami – ocena stanu infrastruktury publicznej

Wskaźnik wystandaryzowany obliczony na podstawie:

- Deficytu rozwiązań w zakresie spełniania standardów dostępności w obiektach publicznych infrastruktury publicznej (tak/nie,-”).

Źródło danych:

- Dane pozyskane z Urzędu Miasta Kutno w odniesieniu do obiektów publicznych (06. 2023 r.).

Tabela 18. Wyniki standaryzacji liniowej zjawiska związanego z niedostosowaniem infrastruktury publicznej do potrzeb osób ze szczególnymi potrzebami

Lp.	Jednostka delimitacyjna	Deficyty dostępności	Wskaźnik wystandaryzowany
1	AZORY	NIE	0,00
2	BATOREGO	TAK	1,00
3	CENTRUM	TAK	1,00
4	DYBÓW	NIE	0,00
5	GRUNWALD	TAK	1,00
6	JÓZEFÓW	NIE	0,00
7	KOŚCIUSZKÓW	TAK	1,00
8	ŁĄKOSZYN	TAK	1,00
9	ŁĘCZYCKA	TAK	1,00
10	PIASKI	NIE	0,00
11	RASZEW	NIE	0,00
12	REJTANA	NIE	0,00
13	SKŁĘCZKI	NIE	0,00
14	SKŁĘCZKI POŁUDNIE	-	-
15	TARNOWSKIEGO	TAK	1,00
16	WARSZAWSKIE PRZEDMIEŚCIE	TAK	1,00
17	WENECJA/ MAJDANY	NIE	0,00

Źródło: opracowanie własne

Tabela 19. Diagnoza odnosząca się do standardów dostępności obiektów publicznych w mieście Kutno

Jednostka delimitacyjna	Podmiot publiczny	Diagnoza (problemy/deficyty)	Deficyt dostępności
<b>Działalność administracyjna:</b>			
CENTRUM	Urząd Miasta w Kutnie - Pl. Marsz. J. Piłsudskiego 18	Spełnione minimalne warunki dostępności architektonicznej przestrzeni publicznej dla osób z niepełnosprawnością ruchową wg przedstawionych kryteriów.	NIE
CENTRUM	Urząd Stanu Cywilnego w Kutnie - ul. 29 Listopada 4	Drzwi zewnętrzne zlokalizowane przy pochylni otwierane ręcznie. Wszystkie wejścia oraz przejścia w obrębie poruszania się petentów są bez progowe.	TAK
<b>Działalność edukacyjna:</b>			
WARSZAWSKIE PRZEDMIEŚCIE	Żłobek Miejski „Wesoła Łąka” w Kutnie - ul. dr Antoniego Troczewskiego 2	W budynku żłobka brakuje toalety przystosowanej dla osób niepełnosprawnych.	TAK
CENTRUM	Integracyjne Przedszkole Miejskie nr 3 „Jarzębinka” w Kutnie - ul. Generała Bema 15	Budynek składa się z 3 kondygnacji, aby dostać się na wyższe piętra należy pokonać schody – brak windy, platformy, schodołazu itp. W obiekcie brakuje toalety przystosowanej dla osób niepełnosprawnych. Przedszkole nie ma własnego parkingu. Przed budynkiem brak wydzielonego miejsca do parkowania pojazdów osób z niepełnosprawnością.	TAK
ŁĘCZYCKA	Przedszkole Miejskie nr 5 „Stokrotka” w Kutnie - ul. Barcewicza 13	Aby dostać się do budynku należy skorzystać z wejścia od strony tarasu, brak jest podjazdu lub pochylni ułatwiającej dojście do głównych drzwi wejściowych. Budynek przedszkola jest jednopiętrowy. W obiekcie brakuje toalety przystosowanej dla osób niepełnosprawnych. Przed siedzibą przedszkola brak wydzielonego miejsca do parkowania pojazdów przez osoby niepełnosprawne.	TAK
WARSZAWSKIE PRZEDMIEŚCIE	Przedszkole Miejskie nr 8 „Promyczek” w Kutnie - ul. dr Antoniego	Budynek jest dwupiętrowy, aby dostać się na 1 piętro należy pokonać schody – brak windy, platformy, schodołazu itp. W obiekcie brakuje toalety przystosowanej dla osób	TAK



Jednostka delimitacyjna	Podmiot publiczny	Diagnoza (problemy/deficyty)	Deficyt dostępności
	Troczewskiego 2a	<p>niepełnosprawnych.</p> <p>Na terenie przedszkola znajduje się teren utwardzony, na którym nie ma wyznaczonego miejsca parkingowego dla osób niepełnosprawnych.</p> <p>Przed siedzibą przedszkola brak wydzielonego miejsca do parkowania pojazdów przez osoby niepełnosprawne.</p>	
BATOREGO	Przedszkole Miejskie nr 15 „Bajka” w Kutnie - Władysława Jagiełły 4a	<p>Budynek jest dwupoziomowy, aby dostać się na 1 piętro należy pokonać schody – brak windy, platformy, schodołazu itp.</p> <p>W obiekcie brakuje toalety przystosowanej dla osób niepełnosprawnych.</p> <p>Na terenie przedszkola znajduje się teren utwardzony, na którym nie ma wyznaczonego miejsca parkingowego dla osób niepełnosprawnych. W odległości 50 m od przedszkola znajduje się parking miejski z wydzielonym miejscem do parkowania pojazdów przez osoby niepełnosprawne.</p>	TAK
GRUNWALD	Przedszkole Miejskie nr 16 „Calineczka” w Kutnie - ul. Wilcza 5	<p>Budynek składa się z dwóch kondygnacji, aby dostać się na 1 piętro należy pokonać schody – brak windy, platformy, schodołazu itp.</p> <p>W obiekcie brakuje toalety przystosowanej dla osób niepełnosprawnych.</p> <p>Na terenie przedszkola znajduje się teren utwardzony, na którym brak wyznaczonego miejsca postojowego dla osób niepełnosprawnych. W odległości 150 m od przedszkola znajduje się parking miejski z wydzielonym miejscem parkingowym dla osób niepełnosprawnych.</p>	TAK
TARNOWSKIEGO	Przedszkole Miejskie nr 17 „Niezapominajka” w Kutnie - ul. Józefa Wybickiego 1	<p>Dojście do drzwi wejściowych przedszkola ograniczone jest przez schody, brak pochylni.</p> <p>Budynek składa się z 2 kondygnacji, aby dostać się na 1 piętro należy pokonać schody – brak windy, platformy, schodołazu itp.</p> <p>W obiekcie brakuje toalety przystosowanej dla osób niepełnosprawnych.</p> <p>Na terenie przedszkola brak wyznaczonego miejsca postojowego dla osób niepełnosprawnych.</p> <p>Przed siedzibą przedszkola brak wydzielonego miejsca do parkowania pojazdów przez osoby niepełnosprawne.</p>	TAK
TARNOWSKIEGO	Szkoła Podstawowa nr 1 im. Tadeusza Kościuszki w Kutnie	Spełnione minimalne warunki dostępności architektonicznej przestrzeni publicznej dla osób z niepełnosprawnością ruchową wg przedstawionych	TAK

Jednostka delimitacyjna	Podmiot publiczny	Diagnoza (problemy/deficyty)	Deficyt dostępności
	- ul. Kanclerza Andrzeja Zamoyskiego 1	kryteriów.	
CENTRUM	Szkoła Podstawowa nr 2 im. Marszałka Józefa Piłsudskiego - ul. Stanisława Staszica 6	W obiekcie brakuje toalety w pełni przystosowanej dla osób niepełnosprawnych.	TAK
CENTRUM	Szkoła Podstawowa nr 4 im. Mikołaja Kopernika w Kutnie wraz z Punktem Przedszkolnym nr 1 - ul. Narutowicza 22	Główny budynek szkoły jest 3 poziomowy, aby dostać się na wyższe piętra należy pokonać schody – brak windy, platformy, schodolazu itp. Aby dostać się z parteru na halę sportową można skorzystać z platformy dla osób niepełnosprawnych. W obiekcie brakuje toalety przystosowanej dla osób niepełnosprawnych. Na terenie szkoły brak wyznaczonego miejsca postojowego dla osób niepełnosprawnych. W odległości ok. 50 m od szkoły znajduje się parking miejski przed Dworkiem Modrzewiowym z wydzielonym dwoma miejscami parkingowymi dla osób niepełnosprawnych.	TAK
ŁĘCZYCKA	Szkoła Podstawowa nr 5 im. Henryka Sienkiewicza w Kutnie wraz z Punktem Przedszkolnym Nr 3 - ul. Łęczycka 11, ul. Konduktorska 13	Główny budynek szkoły składa się z 4 kondygnacji, aby dostać się na wyższe piętra należy pokonać schody – brak windy, platformy, schodolazu itp. W obiekcie brakuje toalety przystosowanej dla osób niepełnosprawnych. Na terenie szkoły brak wyznaczonego miejsca postojowego dla osób niepełnosprawnych. Na parkingu miejskim przed placówką brak wydzielonego miejsca postojowych dla osób niepełnosprawnych.	TAK
ŁĄKOSZYN	Szkoła Podstawowa nr 6 im. Marii Skłodowskiej-Curie w Kutnie wraz z Punktem Przedszkolnym Nr 2 - ul. Łąkoszyńska 9	Główny budynek szkoły składa się z 3 kondygnacji, aby dostać się na wyższe piętra należy pokonać schody – brak windy, platformy, schodolazu itp. Przed budynkiem na parkingu miejskim wyznaczone jest miejsce postojowych dla osób niepełnosprawnych.	TAK
WARSZAWSKIE PRZEDMIEŚCIE	Szkoła Podstawowa nr 7 im. Adama Mickiewicza w Kutnie - ul. dr. Antoniego	Główny budynek szkoły składa się z 4 kondygnacji, aby dostać się na wyższe piętra lub do piwnicy należy pokonać schody – brak windy, platformy, schodolazu itp. Aby dostać się z parteru na halę sportową można	TAK

Jednostka delimitacyjna	Podmiot publiczny	Diagnoza (problemy/deficyty)	Deficyt dostępności
	Troczewskiego 2	skorzystać z windy dla osób niepełnosprawnych. Na terenie szkoły brak wyznaczonego miejsca postojowego dla osoby niepełnosprawnej. Przed siedzibą szkoły brak wydzielonego miejsca do parkowania pojazdów przez osoby niepełnosprawne.	
BATOREGO	Szkoła Podstawowa nr 9 im. Władysława Jagiełły w Kutnie - ul. Władysława Jagiełły 6	Zespół budynków należących do szkoły składa się ze skrzydeł sięgających do 4 kondygnacji, aby dostać się na wyższe piętra lub do piwnicy należy pokonać schody – brak windy, platformy, schodołazu itp. Aby dostać się z parteru na halę sportową można skorzystać z platformy dla osób niepełnosprawnych. Aby dostać się na basen można skorzystać z platformy zewnętrznej dla osób niepełnosprawnych. Przed budynkiem na parkingu miejskim wyznaczone są 3 miejsca postojowych dla osób niepełnosprawnych.	TAK
<b>Działalność kulturalna:</b>			
CENTRUM	Muzeum Regionalne w Kutnie - Pl. Marsz. J. Piłsudskiego 20	Przed obiektem brak miejsca postojowego dla osób niepełnosprawnych. W odległości ok. 150 m od muzeum znajduje się miejsce postojowe dla osób niepełnosprawnych przynależące do Urzędu Miasta Kutno.	NIE
CENTRUM	Kutnowski Dom Kultury w Kutnie - ul. Stanisława Żółkiewskiego 4	Spełnione minimalne warunki dostępności architektonicznej przestrzeni publicznej dla osób z niepełnosprawnością ruchową wg przedstawionych kryteriów.	NIE
CENTRUM	Centrum Teatru Muzyki i Tańca w Kutnie - ul. Teatralna 1	Drzwi do budynku otwierane ręcznie. Poruszania się użytkowników obiektu odbywa się wyłącznie na poziomie parteru.	TAK
CENTRUM	Miejska i Powiatowa Biblioteka Publiczna im. Stefana Żeromskiego w Kutnie - ul. Wojska Polskiego 5	Drzwi do budynku otwierane ręcznie. Budynek składa się z 2 kondygnacji, aby dostać się na 1 piętro należy pokonać schody – brak windy, platformy, schodołazu itp. Przy siedzibie biblioteki brak wydzielonego miejsca do parkowania pojazdów przez osoby niepełnosprawne.	TAK
<b>Działalność sportowa i rekreacyjna:</b>			
KOŚCIUSZKÓW	Miejski Ośrodek Sportu	Obiekt otwarty wyposażony m.in. w dwie płyty boiska do	TAK

Jednostka delimitacyjna	Podmiot publiczny	Diagnoza (problemy/deficyty)	Deficyt dostępności
	i Rekreacji w Kutnie (stadion miejski) - ul. Tadeusza Kościuszki 26	gry w piłkę nożną, boisko wielofunkcyjne, bieżnia, strefę do ćwiczeń. Wszystko zlokalizowane na poziomie terenu.  W obiekcie brakuje toalety przystosowanej dla osób niepełnosprawnych.  Aby dostać się na trybuny zadaszone należy pokonać schody, brak windy, platformy, schodołazu itp.  Osoby poruszające się na wózkach inwalidzkich mają możliwość obserwacji wydarzeń sportowych z poziomu terenu lub na trybunach niezadaszonych.	
KOŚCIUSZKÓW	Aquapark Kutno - ul Tadeusza Kościuszki 54	Spełnione minimalne warunki dostępności architektonicznej przestrzeni publicznej dla osób z niepełnosprawnością ruchową wg przedstawionych kryteriów.	NIE
<b>Działalność w zakresie pomocy społecznej:</b>			
WARSZAWSKIE PRZEDMIEŚCIE	Miejski Ośrodek Pomocy Społecznej w Kutnie - ul. Warszawskie Przedmieście 10a	Drzwi do budynku otwierane ręcznie.  Budynek składa się z 2 kondygnacji, aby dostać się na 1 piętro należy pokonać schody – brak windy, platformy, schodołazu itp.  Przed siedzibą brak wyznaczone miejsce postojowych dla osób niepełnosprawnych.	TAK
CENTRUM	Środowiskowy Dom Samopomocy w Kutnie - ul. Kardynała Stefana Wyszyńskiego 11	Drzwi do budynku otwierane ręcznie.  Budynek składa się z 2 kondygnacji.  W obiekcie brakuje toalety przystosowanej dla osób niepełnosprawnych.  W odległości ok. 70 m od budynku znajduje się wyznaczone miejsce dla osób niepełnosprawnych za budynkiem Centrum Seniora.	TAK

Źródło: opracowanie na podstawie danych Urzędu Miasta Kutno

## 6.2. Wskaźnik wystandaryzowany określający dostęp do publicznie dostępnych terenów zieleni

Wskaźnik wystandaryzowany obliczony na podstawie:

- Lokalizacja terenów zielonych (parków) na terenie Miasta / powierzchnia terenów zielonych
- Powierzchnia terenów zielonych na 1 mieszkańca.

Źródło danych:

- Dane Urzędu Miasta Kutno nt. terenów zielonych (06.2023 r.).

Tabela 20. Wyniki standaryzacji liniowej zjawiska związanego z dostępem do publicznie dostępnych terenów zieleni

Lp.	Jednostka delimitacyjna	Powierzchnia terenów zielonych w ha 2023	Powierzchnia terenów zielonych na 1 mieszkańca w m <sup>2</sup>	Publiczne tereny zielone: parki, zieleńce/ skwery	Wskaźnik wystandaryzowany
	KUTNO	34,83	8,52		
1	AZORY	0,00	0,00	-	1,00
2	BATOREGO	0,00	0,00	-	1,00
3	CENTRUM	5,16	8,35	<p>Park im. Traugutta; w dobrej kondycji, wymaga jedynie bieżących remontów oraz systematycznej pielęgnacji szaty roślinnej. Rewitalizacji wymaga staw znajdujący się na terenie parku.</p> <p>Skwery: ul. Zamkowa – dobry stan; Rynek Zduński oraz ul. Miła - dobry stan.</p>	0,79
4	DYBÓW	0,45	3,16	<p>Skwer: ul. Wiosenna/ Słowicza /Żurawia – stan dostateczny, wymaga podjęcia prac polegających na wymianie zabawek oraz innych działań zlokalizowanych na tym obszarze (boisko, elementy małej architektury, ławki itp.)</p>	0,96
5	GRUNWALD	1,30	5,64	<p>Skwery: ul. Grunwaldzka /Chrobrego – stan dobry</p>	0,92
6	JÓZEFÓW	0,00	0,00	-	1,00

7	KOŚCIUSZKÓW	0,91	1,93	Skwer: ul. Szymanowskiego/ Oporowska – dobry stan; ul. Puławskiego/Płocka – dobry stan	0,96
8	ŁĄKOSZYN	0,17	0,45	Skwery: ul. Broniewskiego/ Limanowskiego – stan dostateczny, wymaga podjęcia działań	0,99
9	ŁĘCZYCKA	17,00	69,44	Park Wiosny Ludów – wymaga bieżących remontów i prac w zakresie pielęgnacji szaty roślinnej wynikających z bieżącego użytkowania. Obszary problematyczne: - rewitalizacja stawu na obszarze parku; -problemy związane z wodą zalegającą na obszarze parku (okres jesienno-zimowy)	0,00
10	PIASKI	0,15	0,54	Skwer: ul. Jasna–stan dobry	0,99
11	RASZEW	0,00	0,00	-	1,00
12	REJTANA	0,00	0,00	-	1,00
13	SKŁĘCZKI	0,00	0,00	-	1,00
14	SKŁĘCZKI POŁUDNIE	0,00	0,00	-	-
15	TARNOWSKIEGO	3,00	7,27	Teren zielony przy ul. Tarnowskiego –dobry stan	0,86
16	WARSZAWSKIE PRZEDMIEŚCIE	5,70	16,38	Park nad Ochnią; teren parku aktualnie objęty jest inwestycją w ramach projektu pn. Zielona oś, zakończenie zaplanowane jest na ostatni kwartał 2023r.. Nie wymaga żadnych działań.  Skwery: Warszawskie Przedmieście dwa skwery – stan dobry	0,71
17	WENECJA/ MAJDANY	0,99	4,53	Skwer: ul. Kopernika/ Kochanowskiego; ul. 3 maja – wymaga podjęcia działań w zakresie adaptacji przestrzeni, doposażenia terenu o elementy małej architektury, intensywne prac pielęgnacyjnych	0,94

Źródło: opracowanie własne

### 6.3. Wskaźnik wystandaryzowany określający niewystarczający stan rozwoju infrastruktury społecznej w zakresie dostępności do miejsc aktywności społecznej

Wskaźnik wystandaryzowany obliczony na podstawie:

- Występowania miejsc, gdzie realizowane są usługi z zakresu aktywizacji społecznej – wraz z oceną ich stanu/ stopnia wyposażenia (poszukiwanie miejsc do modernizacji/ wyposażenia).

Źródło danych:

- Dane Urzędu Miasta Kutno nt. miejsc/ infrastruktury, gdzie realizowane są działania z zakresu aktywizacji społecznej (świetlice, obiekty kultury, inne miejsca), (06.2023 r.).

Tabela 21. Wyniki standaryzacji liniowej zjawiska związanego z niewystarczającym dostępem do miejsc aktywności społecznej

Lp.	Jednostka delimitacyjna	Dostęp do domów kultury/ bibliotek/ innych miejsc 2023	Wskaźnik wystandaryzowany
1	AZORY	NIE	1,00
2	BATOREGO	TAK	0,00
3	CENTRUM	TAK	0,00
4	DYBÓW	NIE	1,00
5	GRUNWALD	TAK	0,00
6	JÓZEFÓW	NIE	1,00
7	KOŚCIUSZKÓW	NIE	1,00
8	ŁĄKOSZYN	TAK	0,00
9	ŁĘCZYCKA	TAK	0,00
10	PIASKI	NIE	1,00
11	RASZEW	NIE	1,00
12	REJTANA	NIE	1,00
13	SKŁĘCZKI	NIE	1,00
14	SKŁĘCZKI POŁUDNIE	-	-
15	TARNOWSKIEGO	TAK	0,00
16	WARSZAWSKIE PRZEDMIEŚCIE	TAK	0,00
17	WENECJA/ MAJDANY	TAK	0,00

Źródło: opracowanie własne

Tabela 22. Diagnoza odnosząca się do standardów dostępności miejsc aktywności społecznej

Jednostka delimitacyjna	Miejsca aktywności społecznej	Diagnoza (problemy/deficyty)
GRUNWALD	Budynek, w którym działalność prowadzi Stowarzyszenie Klubu Abstynenta Trzeźwość, ul. Wilcza 5a.	Modernizacja i doposażenie.
CENTRUM	Budynek, w którym siedzibę mają organizacje pozarządowe (m. in. Polski Związek Niewidomych, Polskie Stowarzyszenie Diabetyków, Towarzystwo Walki z Kalectwem), ul. Wyszyńskiego 11	Rozbudowa/modernizacja, doposażenie.
CENTRUM	Środowiskowy Dom Samopomocy w Kutnie/Noclegownia, ul. Wyszyńskiego 11	Modernizacja, w tym montaż windy.
WARSZAWSKIE PRZEDMIEŚCIE	Miejski Ośrodek Pomocy Społecznej, ul. Warszawskie Przedmieście 10a	Modernizacja budynku, montaż windy, parkingu.
ŁĘCZYCKA	Obiekt po dawnej Szkole Podstawowej Nr 5, ul. Konduktorska 13,	Rozbudowa/modernizacja.
WENECA/MAJDANY	Mieszkania wspomagane przy ul. Majdany 1.	Rozbudowa budynku.
CENTRUM	Kutnowski Dom Kultury w Kutnie - ul. Stanisława Żółkiewskiego 4	-
CENTRUM	Centrum Teatru Muzyki i Tańca – Filia Kutnowskiego Domu Kultury, ul. Teatralna 1	-
CENTRUM	Miejska i Powiatowa Biblioteka Publiczna im. Stefana Żeromskiego w Kutnie, ul. Wojska Polskiego 5	Drzwi do budynku otwierane ręcznie, brak windy, platformy, schodołazu itp., brak wydzielonego miejsca do parkowania pojazdów przez osoby niepełnosprawne.
ŁĄKOSZYN	FILIA NR 3, ul. Łąkoszyńska 9	-
TARNOWSKIEGO	FILIA NR 4, ul. Zamoyskiego 1	-
BATOREGO	FILIA NR 5, ul. Jagiełły 6	-

Źródło: opracowanie na podstawie danych UM Kutno



#### 6.4. Wskaźnik wystandaryzowany określający niedobór lub niską jakość terenów publicznych – miejsca rekreacji i sportu

Wskaźnik wystandaryzowany obliczony na podstawie:

- Liczba miejsc, gdzie realizowane są usługi z zakresu sportu i rekreacji,
- Liczba miejsc rekreacji i sportu o niewystarczającej jakości.

Źródło danych:

- Dane Urzędu Miasta Kutno nt. miejsc rekreacji i sportu wraz oceną dysfunkcji/ możliwości zagospodarowania (07.2023 r.).

Tabela 23. Wyniki standaryzacji liniowej zjawiska związanego z niewystarczającym lub niską jakością miejsc rekreacji i sportu

Lp.	Jednostka delimitacyjna	Liczba miejsc rekreacji i sportu 2023	Liczba miejsc rekreacji i sportu z niewystarczającą / niską jakością 2023	Wskaźnik wystandaryzowany
1	AZORY	0	0	0,38
2	BATOREGO	5	2	1,00
3	CENTRUM	4	1	0,50
4	DYBÓW	1	1 Z1	0,88
5	GRUNWALD	1	0	0,25
6	JÓZEFÓW	0	0	0,38
7	KOŚCIUSZKÓW	10	2	0,38
8	ŁĄKOSZYN	3	0	0,00
9	ŁĘCZYCKA	5	2	1,00
10	PIASKI	0	0	0,38
11	RASZEW	0	0	0,38
12	REJTANA	0	0	0,38
13	SKŁĘCZKI	0	0	0,38
14	SKŁĘCZKI POŁUDNIE	-	-	
15	TARNOWSKIEGO	5	2	1,00
16	WARSZAWSKIE PRZEDMIEŚCIE	6	2	0,88
17	WENECJA/ MAJDANY	1	1	0,88

Źródło: opracowanie własne

Tabela 24. Diagnoza odnosząca się do standardów obiektów/ miejsc rekreacji i sportu w Mieście Kutno

Jednostka delimitacyjna	Rodzaj obiektu	Lokalizacja/ adres	Stan techniczny	Diagnoza (problemy/ deficyty)
BATOREGO	basen	Szkoła Podstawowa nr 9 ul. Władysława Jagiełły 6	nieodpowiedni	Wymaga pełnego remontu instalacji i zaplecza szatni.
	Boiska „ORLIK 2012”		dostateczny	Wymaga wymiany nawierzchni tartanowej
	hala sportowa		b. dobry	Wymaga wymiany oświetlenia na ledowe.
	mała sala gimnastyczne		mała sala gimnastyczne	-
	Stadion wielofunkcyjny		nowy	-
CENTRUM	boisko wielofunkcyjne	Szkoła Podstawowa nr 2, ul. Staszica 6	dobry	Wymaga wymiany oświetlenia na ledowe.
	sala sportowa		dostateczny	Wymaga wymiany nawierzchni/oświetlenia i nagłośnienia.
DYBÓW	boisko wielofunkcyjne	os. Dybów	dostateczny	-
GRUNWALD	korty tenisowe	MOSiR Kutno/Kutnowskie Towarzystwo Tenisowe Kutno, ul. Grunwaldzka 9a	dobry	Wymaga modernizacji zaplecza socjalnego.
KOŚCIUSZKÓW	Aquapark Kutno	Miejski Ośrodek Sportu i Rekreacji w Kutnie ul. Kościuszki 56	dobry	Wymaga rozbudowy o nowe atrakcje zewnętrzne.
	boisko baseballowe treningowe (duże)	Mała Liga Baseballowa w Kutnie, Aleja Małej Ligi 1	dobry	
	boisko baseballowe treningowe (małe)		dobry	
	boisko softballowe		b. dobry	

Jednostka delimitacyjna	Rodzaj obiektu	Lokalizacja/ adres	Stan techniczny	Diagnoza (problemy/ deficyty)
	internaty		b. dobry	
	stadion baseballowy im. E.Piszka		dobry	
	stadion baseballowy im. St. Musiała		dobry	Wymaga modernizacji zaplecza socjalno-szatniowego i rozbudowy zaplecza administracyjnego oraz infrastruktury użyteczności publicznej.
	Lodowisko	MOSiR Kutno, ul. Kościuszki 26	dostateczny	
	boisko wielofunkcyjne		niedostateczny	Wymaga modernizacji i rozbudowy
	Stadion miejski im. H.T. Reymana		dobry	
ŁĄKOSZYN	Boiska „ORLIK 2012”	Szkoła Podstawowa Nr 6 ul. Łąkoszyńska 9	dobry	Wymaga wymiany oświetlenia na ledowe.
	sala gimnastyczna		dobry	Nie spełnia standardów dostępności.
	sala sportowa		dobry	
ŁĘCZYCKA	boisko p. nożnej „Blisko boisko”	Szkoła Podstawowa nr 5 ul. Łęczycka 11	dobry	Wymaga wymiany oświetlenia na ledowe.
	boisko sportowe asfaltowe		nieodpowiedni	-
	sala ćwiczeń rekreacyjno-sportowych		dobry	-
	sala gimnastyczna		dostateczny	Nie spełnia standardów dostępności.
	boisko wielofunkcyjne		b. dobry	-

Jednostka delimitacyjna	Rodzaj obiektu	Lokalizacja/ adres	Stan techniczny	Diagnoza (problemy/ deficyty)
WENECJA/ MAJDANY	strzelnica sportowa	Kutno, ul. Majdany 12 Klub Strzelectwa Sportowego „Orzeł”	dostateczny	-
CENTRUM	boisko wielofunkcyjne	Szkoła Podstawowa Nr 4 ul. Narutowicza 22	b. dobry	Wymaga wymiany oświetlenia na ledowe.
	sala sportowa		dobry	-
TARNOWSKIEGO	Boiska „ORLIK 2012”	Szkoła Podstawowa nr 1, ul. Andrzeja Zamoyskiego 1	dostateczny	Wymaga naprawy zaplecze szatniowe/wymiany oświetlenia na ledowe.
	tereny rekreacyjne		niedostateczny	Wymaga rozbudowy lub postawienia hali namiotowej, budowy infrastruktury LA i rekreacji dla mieszkańców.
	hala sportowa		dobry	Wymaga wymiany oświetlenia na ledowe.
	sala ćwiczeń		dobry	Deficyt- sala ćwiczeń.
	boisko wielofunkcyjne		Os. Wybickiego	b. dobry
	Boiska „ORLIK 2012”	Miejski Ośrodek Sportu i Rekreacji w Kutnie, ul. Troczewskiego	dobry	-
WARSZAWSKIE PRZEDMIEŚCIE	Pumptruck		nowy	-
	Skatepark		nowy	-
	sala gimnastyczna	Szkoła Podstawowa nr 7, ul. Troczewskiego 2	dostateczny	-
	sala sportowa		dobry	-
	Stadion miejski	MOSiR Kutno, ul. Bł. Ks. Michała Oziębłowskiego	niska jakość	Wymaga kompleksowej modernizacji

Źródło: opracowanie na podstawie danych Urzędu Miasta Kutno

## 6.5. Wskaźnik wystandaryzowany określający niedostatecznie rozwiązania z zakresu bezpieczeństwa drogowego

Wskaźnik wystandaryzowany obliczony na podstawie:

- Liczby wykroczeń drogowych,
- Liczby wykroczeń w relacji na 1000 mieszkańców.

Źródło danych:

- Dane Policji dot. liczby wykroczeń drogowych (kat. droga/ ulica) w podziale na ulice (04.07.2023 r.).

Tabela 25. Wyniki standaryzacji liniowej zjawiska związanego z zakresu bezpieczeństwa drogowego

Lp.	Jednostka delimitacyjna	Liczba popełnionych wykroczeń drogowych w kat. ulica/droga 2023	Liczba popełnionych wykroczeń drogowych na 1000 mieszkańców 2023	Wskaźnik wystandaryzowany
	KUTNO	376	9,2	
1	AZORY	0	0,0	0,00
2	BATOREGO	30	6,9	0,25
3	CENTRUM	138	19,7	1,00
4	DYBÓW	7	4,9	0,10
5	GRUNWALD	11	4,8	0,12
6	JÓZEFÓW	7	29,3	0,44
7	KOŚCIUSZKÓW	39	8,7	0,33
8	ŁĄKOSZYN	16	4,3	0,14
9	ŁĘCZYCKA	23	9,6	0,25
10	PIASKI	16	7,4	0,19
11	RASZEW	0	0,0	0,00
12	REJTANA	3	1,4	0,04
13	SKŁĘCZKI	14	54,1	0,81
14	SKŁĘCZKI POŁUDNIE	-	-	-
15	TARNOWSKIEGO	8	1,9	0,07
16	WARSZAWSKIE PRZEDMIEŚCIE	28	8,0	0,26
17	WENECCJA/ MAJDANY	36	15,4	0,40

Źródło: opracowanie własne

## 7. Diagnoza zjawisk w sferze technicznej

### 7.1. Wskaźnik wystandaryzowany określający koncentrację złego stanu dróg gminnych

Wskaźnik wystandaryzowany obliczony na podstawie:

- Długości dróg gminnych będących w złym stanie technicznym w relacji do długości dróg gminnych ogółem (w tym gruntowych bez prywatnych, spółdzielczych, powiatowych i krajowych) w jednostce delimitacyjnej (natężenie zjawiska),
- Długości dróg gminnych w złym stanie technicznym (skala zjawiska).

Źródło danych:

- Dane Urzędu Miasta nt. długości dróg, w tym dróg wymagających modernizacji, remontów, w podziale na jednostki delimitacyjne (07.2023 r. ).

Tabela 26. Wyniki standaryzacji liniowej zjawiska związanego ze złym stanem dróg gminnych

Lp.	Jednostka delimitacyjna	Długości dróg gminnych w złym stanie technicznym (m) 2023	Udział długości dróg w złym stanie w ogóle dróg 2023	Wskaźnik wystandaryzowany
	<b>KUTNO</b>	<b>5 087</b>	<b>3,6</b>	
1	AZORY	0	0,0	0,00
2	BATOREGO	409	10,2	0,18
3	CENTRUM	0	0,0	0,00
4	DYBÓW	0	0,0	0,00
5	GRUNWALD	0	0,0	0,00
6	JÓZEFÓW	0	0,0	0,00
7	KOŚCIUSZKÓW	852	7,2	0,25
8	ŁĄKOSZYN	0	0,0	0,00
9	ŁĘCZYCKA	0	0,0	0,00
10	PIASKI	394	4,0	0,12
11	RASZEW	0	0,0	0,00
12	REJTANA	249	7,6	0,12
13	SKŁĘCZKI	0	0,0	0,00
14	SKŁĘCZKI POŁUDNIE	-	-	-
15	TARNOWSKIEGO	0	0,0	0,00
16	WARSZAWSKIE PRZEDMIEŚCIE	2 319	56,3	1,00
17	WENECJA/ MAJDANY	864	9,6	0,27

Źródło: opracowanie własne

7.2. Wskaźnik wystandaryzowany określający koncentrację zjawiska degradacji stanu technicznego obiektów budowlanych, w tym mieszkaniowych – zły stan techniczny obiektów komunalnych

Wskaźnik wystandaryzowany obliczony na podstawie:

- Liczby budynków komunalnych wymagających modernizacji , tj. będących w złym lub średnim stanie technicznym w jednostce delimitacyjnej (skala zjawiska).

Źródło danych:

- Dane Urzędu Miasta Kutno nt. liczby budynków komunalnych w złym/ średnim stanie technicznym (06.2023 r.).

Tabela 27. Wyniki standaryzacji liniowej zjawiska związanego ze złym stanem technicznym obiektów komunalnych

Lp.	Jednostka delimitacyjna	Liczba budynków komunalnych wymagających modernizacji 2023	Wskaźnik wystandaryzowany
	KUTNO	58	
1	AZORY	2	0,07
2	BATOREGO	0	0,00
3	CENTRUM	29	1,00
4	DYBÓW	0	0,00
5	GRUNWALD	1	0,03
6	JÓZEFÓW	0	0,00
7	KOŚCIUSZKÓW	1	0,03
8	ŁĄKOSZYN	0	0,00
9	ŁĘCZYCKA	5	0,17
10	PIASKI	0	0,00
11	RASZEW	0	0,00
12	REJTANA	1	0,03
13	SKŁĘCZKI	0	0,00
14	SKŁĘCZKI POŁUDNIE	-	-
15	TARNOWSKIEGO	2	0,07
16	WARSZAWSKIE PRZEDMIEŚCIE	2	0,07
17	WENECCJA/ MAJDANY	15	0,52

Źródło: opracowanie własne

### 7.3. Wskaźnik wystandaryzowany określający koncentrację zjawiska degradacji stanu technicznego zabytkowych obiektów budowlanych – zły stan obiektów zabytkowych

Wskaźnik wystandaryzowany obliczony na podstawie:

- Liczby obiektów zabytkowych będących w złym/średnim stanie technicznym w jednostce delimitacyjnej (skala zjawiska).

Źródło danych:

- Dane Urzędu Miejskiego Miasta Kutno nt. obiektów zabytkowych wraz z oceną stanu technicznego (06.2023 r.).

Tabela 28. Wyniki standaryzacji liniowej zjawiska związanego ze złym stanem technicznym obiektów zabytkowych

Lp.	Jednostka delimitacyjna	Zabytki ogółem 2023	Zabytki w złym / średnim stanie technicznym 2023	Wskaźnik wystandaryzowany
	KUTNO	217	108	
1	AZORY	7	6	0,12
2	BATOREGO	0	0	0,00
3	CENTRUM	129	52	1,0
4	DYBÓW	0	0	0,00
5	GRUNWALD	1	1	0,02
6	JÓZEFÓW	0	0	0,00
7	KOŚCIUSZKÓW	14	7	0,13
8	ŁĄKOSZYN	3	2	0,04
9	ŁĘCZYCKA	11	4	0,08
10	PIASKI	5	3	0,06
11	RASZEW	0	0	0,00
12	REJTANA	2	1	0,02
13	SKŁĘCZKI	1	1	0,02
14	SKŁĘCZKI POŁUDNIE	-	-	-
15	TARNOWSKIEGO	0	0	0,00
16	WARSZAWSKIE PRZEDMIEŚCIE	2	2	0,04
17	WENECJA/ MAJDANY	42	29	0,56

Źródło: opracowanie własne



7.4. Wskaźnik wystandaryzowany określający koncentrację niefunkcjonalnych rozwiązań technicznych uniemożliwiających efektywne korzystanie z obiektów budowlanych – deficyty w zakresie sieci kanalizacyjnej

Wskaźnik wystandaryzowany obliczony na podstawie:

- Ulice pozbawione sieci kanalizacyjnej.

Źródło danych:

- Dane nt. deficytów sieci kanalizacyjnej (08.2023 r.).

Tabela 29. Wyniki standaryzacji liniowej w zakresie deficytu sieci kanalizacyjnej

Lp.	Jednostka delimitacyjna	Deficyt sieci kanalizacyjnej 2023	Wskaźnik wystandaryzowany
	KUTNO		
1	AZORY	NIE	0,00
2	BATOREGO	NIE	0,00
3	CENTRUM	TAK	1,00
4	DYBÓW	TAK	1,00
5	GRUNWALD	TAK	1,00
6	JÓZEFÓW	NIE	0,00
7	KOŚCIUSZKÓW	TAK	1,00
8	ŁĄKOSZYN	TAK	1,00
9	ŁĘCZYCKA	TAK	1,00
10	PIASKI	TAK	1,00
11	RASZEW	NIE	0,00
12	REJTANA	NIE	0,00
13	SKŁĘCZKI	TAK	1,00
14	SKŁĘCZKI POŁUDNIE	-	-
15	TARNOWSKIEGO	TAK	1,00
16	WARSZAWSKIE PRZEDMIEŚCIE	NIE	0
17	WENECJA/ MAJDANY	TAK	1,00

Źródło: opracowanie własne

7.5. Wskaźnik wystandaryzowany określający koncentrację niefunkcjonalnych rozwiązań technicznych uniemożliwiających efektywne korzystanie z obiektów budowlanych – deficyty w zakresie sieci wodociągowej

Wskaźnik wystandaryzowany obliczony na podstawie:

- Ulice pozbawione sieci wodociągowej .

Źródło danych:

- Dane nt. deficytów sieci wodociągowej (08.2023 r.).

Tabela 30. Wyniki standaryzacji liniowej w zakresie deficytu sieci wodociągowej

Lp.	Jednostka delimitacyjna	Deficyt sieci wodociągowej 2023	Wskaźnik wystandaryzowany
	KUTNO		
1	AZORY	TAK	1,00
2	BATOREGO	NIE	0,00
3	CENTRUM	TAK	1,00
4	DYBÓW	TAK	1,00
5	GRUNWALD	TAK	1,00
6	JÓZEFÓW	NIE	0,00
7	KOŚCIUSZKÓW	TAK	1,00
8	ŁĄKOSZYN	TAK	1,00
9	ŁĘCZYCKA	TAK	1,00
10	PIASKI	TAK	1,00
11	RASZEW	NIE	0,00
12	REJTANA	NIE	0,00
13	SKŁĘCZKI	TAK	1,00
14	SKŁĘCZKI POŁUDNIE	-	-
15	TARNOWSKIEGO	NIE	0,00
16	WARSZAWSKIE PRZEDMIEŚCIE	TAK	1,00
17	WENECJA/ MAJDANY	TAK	1,00

Źródło: opracowanie własne

## 8. Obszar zdegradowany

Obszar gminy znajdujący się w stanie kryzysowym z powodu koncentracji negatywnych zjawisk społecznych, w szczególności bezrobocia, ubóstwa, przestępczości, niskiego poziomu edukacji lub kapitału społecznego, a także niewystarczającego poziomu uczestnictwa w życiu publicznym i kulturalnym, można wyznaczyć jako obszar zdegradowany w przypadku występowania na nim ponadto co najmniej jednego z następujących negatywnych zjawisk:

- gospodarczych – w szczególności niskiego stopnia przedsiębiorczości, słabej kondycji lokalnych przedsiębiorstw lub
- środowiskowych – w szczególności przekroczenia standardów jakości środowiska, obecności odpadów stwarzających zagrożenie dla życia, zdrowia ludzi lub stanu środowiska,
- przestrzenno-funkcjonalnych – w szczególności niewystarczającego wyposażenia w infrastrukturę techniczną i społeczną lub jej złego stanu technicznego, braku dostępu do podstawowych usług lub ich niskiej jakości, niedostosowania rozwiązań urbanistycznych do zmieniających się funkcji obszaru, niskiego poziomu obsługi komunikacyjnej, niedoboru lub niskiej jakości terenów publicznych,
- technicznych – w szczególności degradacji stanu technicznego obiektów budowlanych, w tym o przeznaczeniu mieszkaniowym oraz niefunkcjonowaniu rozwiązań technicznych umożliwiających efektywne korzystanie z obiektów budowlanych, w szczególności w zakresie energooszczędności i ochrony środowiska.

W celu wskazania obszaru gminy, w którym występuje koncentracja problemów społecznych oraz jednocześnie ma miejsce współwystępowanie negatywnych zjawisk pozaspołecznych poszczególne wyniki delimitacji częściowych, odnoszących się do wybranych problemów, zsumowano. W pierwszej kolejności zsumowano wartości częściowe wskaźników odnoszących się sfery społecznej. Degradacja może być potwierdzona w momencie, gdy poza problemami społecznymi identyfikuje się inne zjawiska problemowe ze sfer gospodarczej, środowiskowej, przestrzenno-funkcjonalnej lub technicznej.

**W ten sposób wybrano jednostki przestrzenne, w których stwierdzono najwyższe wartości sumy wskaźników sfery społecznej, jednocześnie charakteryzujące się występowaniem najwyższych wartości wskaźników spoza sfery społecznej.** Spośród tych jednostek przestrzennych dokonano wyboru obszaru zdegradowanego. Przy wyborze kierowano się zasadą zawężenia zakresu interwencji do obszaru, który nie przekracza 20% powierzchni gminy oraz 30% ludności gminy, tak aby zachować odpowiedni poziom koncentracji działań rewitalizacyjnych.

**Za obszar zdegradowany w Kutnie uznano jednostki delimitacyjne: Centrum oraz Wenecja/ Majdany. Wg danych Urzędu Miasta Kutno z 21.06.2023 r. obszar zdegradowany zamieszkały był przez 9 357osób (22,9% ludności miasta) i miał powierzchnię 291,01 ha (8,7% powierzchni Miasta).**

Tabela 31. Suma wystandaryzowanych wskaźników sfery społecznej i pozaspołecznej

Lp.	Jednostka	Suma	Społ.	Poza społ.	Liczba mieszkańców	Odsetek ludności gminy	Pow. (ha)	% pow. gminy
1	CENTRUM	18,27	8,46	9,81	7 020	17,2	1,0	3,0
2	WENECJA/ MAJDANY	15,77	5,36	10,41	2 337	5,7	0,4	1,2
3	KOŚCIUSZKÓW	14,66	4,98	9,68	4 463	10,9	1,2	3,6
4	WARSZAWSKIE PRZEDMIEŚCIE	13,25	4,55	8,7	3 479	8,5	1,8	5,4
5	SKŁĘCZKI	11,41	3,31	8,1	259	0,6	2,1	6,3
6	ŁĘCZYCKA	11	2,79	8,21	2 400	5,9	1,0	3,0
7	GRUNWALD	10,71	2,74	7,97	2 304	5,6	2,8	8,4
8	ŁĄKOSZYN	10,54	3,16	7,38	3 737	9,1	4,4	13,1
9	PIASKI	10,1	3,02	7,08	2 176	5,3	2,1	6,3
10	TARNOWSKIEGO	9,98	3,25	6,73	4 127	10,1	1,7	5,1
11	BATOREGO	8,96	2,72	6,24	4 363	10,7	0,8	2,4
12	DYBÓW	8,37	1,87	6,5	1 423	3,5	0,2	0,6
13	JÓZEFÓW	8,17	2,51	5,66	239	0,6	6,7	20,0
14	RASZEW	7,78	3,26	4,52	168	0,4	3,7	11,0
15	AZORY	7,66	2,97	4,69	189	0,5	1,4	4,2
16	REJTANA	6,75	1,48	5,27	2 200	5,4	0,5	1,5
17	SKŁĘCZKI POŁUDNIE	-	-	-	0	0	1,7	5,1

Źródło: opracowanie własne

Tabela 32. Suma wskaźników wystandaryzowanych określająca koncentrację negatywnych zjawisk społecznych

Lp.	Jednostka delimitacyjna	Wskaźnik wystandaryzowany	1. Starzenie się	2. Ubóstwo	3. Bezrobocie	4. Uzależnienia	5. Niepełnosprawność	6. Choroba	7. Bezpieczeństwo	8. Aktywność	9. Edukacja	10. Samotność	Suma
1	AZORY	0,21	0	0,21	0,81	0,42	0,4	0,04	0	0,97	0,06	0,06	2,97
2	BATOREGO	0,18	0,99	0,12	0,42	0,25	0,28	0,27	0,08	0	0	0,31	2,72
3	CENTRUM	1,00	1	1	1	1	1	1	1	1	0,08	0,38	8,46
4	DYBÓW	0,06	0,2	0,09	0,03	0,07	0,03	0	0,04	0,22	1	0,19	1,87
5	GRUNWALD	0,18	0,69	0,19	0,18	0,24	0,23	0,23	0,6	0	0	0,38	2,74
6	JÓZEFÓW	0,15	0,12	0,38	0,2	0,51	0,63	0,23	0,37	0	0	0,07	2,51
7	KOŚCIUSZKÓW	0,50	0,93	0,25	0,67	0,21	0,34	0,33	0,41	1	0,08	0,76	4,98
8	ŁĄKOSZYN	0,24	0,36	0,12	0,35	0,16	0,01	0,19	0,15	0,97	0,31	0,54	3,16
9	ŁĘCZYCKA	0,19	0,43	0,16	0,24	0,12	0,09	0,12	0,23	0,97	0,06	0,37	2,79
10	PIASKI	0,22	0,28	0,19	0,31	0,28	0,14	0,21	0,16	0,22	1	0,23	3,02
11	RASZEW	0,26	0,27	0,66	0	0,24	0,23	0,64	0	0,22	1	0	3,26
12	REJTANA	0,00	0,61	0	0,01	0,05	0	0,1	0,04	0,22	0,06	0,39	1,48
13	SKŁĘCZKI	0,26	0,23	0,27	0,48	0	0,26	0,2	0,87	0	0	1	3,31
14	SKŁĘCZKI POŁUDNIE	-	-	-	-	-	-	-	-	-	-	-	-
15	TARNOWSKIEGO	0,25	0,82	0,16	0,5	0,24	0,27	0,32	0,1	0,61	0,06	0,17	3,25
16	WARSZAWSKIE PRZEDMIEŚCIE	0,44	0,73	0,39	0,51	0,53	0,51	0,51	0,56	0	0,77	0,04	4,55
17	WENECLA/ MAJDANY	0,56	0,46	0,64	0,67	0,88	0,56	0,72	0,31	0,56	0,52	0,04	5,36

Źródło: opracowanie własne

Tabela 33. Suma wystandaryzowanych wskaźników sfery społecznej i pozaspołecznej

Lp.	Jednostka	Suma	Suma Wsk. społ.	Suma Poza społ.	11	12	13	14	15	16	17	18	19	20	21	22	23	24	25
1	AZORY	7,66	2,97	4,69	0,12	0	0	1	0	0	1	1	0,38	0	0	0,07	0,12	0	1
2	BATOREGO	8,96	2,72	6,24	0,92	0,89	0	1	0	1	1	0	1	0,25	0,18	0	0	0	0
3	CENTRUM	18,27	8,46	9,81	0,65	0,87	0	0	1	1	0,79	0	0,5	1	0	1	1	1	1
4	DYBÓW	8,37	1,87	6,50	0,73	0,83	0	0	0	0	0,96	1	0,88	0,1	0	0	0	1	1
5	GRUNWALD	10,71	2,74	7,97	0,73	0,9	0	1	1	1	0,92	0	0,25	0,12	0	0,03	0,02	1	1
6	JÓZEFÓW	8,17	2,51	5,66	1	0,84	0	0	1	0	1	1	0,38	0,44	0	0	0	0	0
7	KOŚCIUSZKÓW	14,66	4,98	9,68	0,74	0,86	0	1	1	1	0,96	1	0,38	0,33	0,25	0,03	0,13	1	1
8	ŁĄKOSZYN	10,54	3,16	7,38	0,55	0,66	0	1	1	1	0,99	0	0	0,14	0	0	0,04	1	1
9	ŁĘCZYCKA	11,00	2,79	8,21	0,84	0,87	0	1	1	1	0	0	1	0,25	0	0,17	0,08	1	1
10	PIASKI	10,10	3,02	7,08	0,65	0,69	0	0	1	0	0,99	1	0,38	0,19	0,12	0	0,06	1	1
11	RASZEW	7,78	3,26	4,52	0,44	0,7	0	1	0	0	1	1	0,38	0	0	0	0	0	0
12	REJTANA	6,75	1,48	5,27	0,81	0,87	0	0	1	0	1	1	0,38	0,04	0,12	0,03	0,02	0	0
13	SKŁĘCZKI	11,41	3,31	8,10	0	0,89	0	1	1	0	1	1	0,38	0,81	0	0	0,02	1	1
14	SKŁĘCZKI POŁUDNIE	-	-	-	-	-	-	-	-	-	-	-	-	-	-	-	-	-	-
15	TARNOWSKIEGO	9,98	3,25	6,73	0,84	0,89	0	0	1	1	0,86	0	1	0,07	0	0,07	0	1	0
16	WARSZAWSKIE PRZEDMIEŚCIE	13,25	4,55	8,70	0,88	0,86	0	1	1	1	0,71	0	0,88	0,26	1	0,07	0,04	0	1
17	WENECJA/ MAJDANY	15,77	5,36	10,41	0,84	1	1	1	1	0	0,94	0	0,88	0,4	0,27	0,52	0,56	1	1

Źródło: opracowanie własne

Oznaczenie wskaźników:

1. Wskaźnik wystandaryzowany określający koncentrację zjawiska starzenia się społeczeństwa.
2. Wskaźnik wystandaryzowany określający koncentrację zjawiska ubóstwa.
3. Wskaźnik wystandaryzowany określający koncentrację zjawiska bezrobocia.
4. Wskaźnik wystandaryzowany określający koncentrację zjawiska uzależnienia.
5. Wskaźnik wystandaryzowany określający koncentrację zjawiska niepełnosprawności.
6. Wskaźnik wystandaryzowany określający koncentrację zjawiska długotrwałej lub ciężkiej choroby.
7. Wskaźnik wystandaryzowany określający koncentrację zjawiska niskiego poziomu bezpieczeństwa i przestępczości.
8. Wskaźnik wystandaryzowany określający koncentrację zjawiska niskiej aktywności społecznej.
9. Wskaźnik wystandaryzowany określający koncentrację zjawiska niskiego poziomu edukacji.
10. Wskaźnik wystandaryzowany określający koncentrację zjawiska samotności
11. Wskaźnik wystandaryzowany określający koncentrację niskiej przedsiębiorczości osób w społeczności ogółem.
12. Wskaźnik wystandaryzowany określający koncentrację słabej kondycji lokalnych przedsiębiorstw.
13. Wskaźnik wystandaryzowany określający koncentrację przekroczenia standardów jakości środowiska związanych z występowaniem nielegalnych składowisk odpadów.
14. Wskaźnik wystandaryzowany określający koncentrację przekroczenia standardów jakości środowiska związanych z hałasem.
15. Wskaźnik wystandaryzowany określający potencjalny problem uciążliwego sąsiedztwa terenów przemysłowych.
16. Wskaźnik wystandaryzowany określający niedostosowanie infrastruktury do potrzeb osób ze szczególnymi potrzebami – spełnienie wymogów dostępności publicznej infrastruktury społecznej.
17. Wskaźnik wystandaryzowany określający dostęp do publicznie dostępnych terenów zieleni.
18. Wskaźnik wystandaryzowany określający niewystarczający stan rozwoju infrastruktury społecznej w zakresie dostępności do miejsc aktywności społecznej.
19. Wskaźnik wystandaryzowany określający niedobór lub niską jakość terenów publicznych – miejsca rekreacji i sportu.
20. Wskaźnik wystandaryzowany określający niedostatecznie rozwiązania z zakresu bezpieczeństwa drogowego.
21. Wskaźnik wystandaryzowany określający koncentrację złego stanu dróg gminnych.
22. Wskaźnik wystandaryzowany określający koncentrację zjawiska degradacji stanu technicznego obiektów budowlanych, w tym mieszkaniowych – zły stan technicznego obiektów komunalnych.
23. Wskaźnik wystandaryzowany określający koncentrację zjawiska degradacji stanu technicznego obiektów budowlanych, w tym mieszkaniowych – zły stan obiektów zabytkowych.
24. Wskaźnik wystandaryzowany określający koncentrację niefunkcjonalnych rozwiązań technicznych uniemożliwiających efektywne korzystanie z obiektów budowlanych – deficyty w zakresie sieci kanalizacyjnej.
25. Wskaźnik wystandaryzowany określający koncentrację niefunkcjonalnych rozwiązań technicznych uniemożliwiających efektywne korzystanie z obiektów budowlanych – deficyty w zakresie sieci wodociągowej.

## 9. Obszar rewitalizacji

**Obszar rewitalizacji** to obszar obejmujący **całość lub część obszaru zdegradowanego**, cechujący się szczególną koncentracją negatywnych zjawisk, na którym z uwagi na **istotne znaczenie dla rozwoju lokalnego**, zamierza się prowadzić rewitalizację.

Obszar rewitalizacji:

- nie może obejmować terenów większych niż 20% powierzchni gminy,
- oraz zamieszkanym przez więcej niż 30% mieszkańców.

Po przeprowadzeniu analiz prowadzących do wyznaczenia obszaru zdegradowanego, niezbędne jest wyznaczenie (w ramach tego obszaru) obszaru rewitalizacji. Obszar rewitalizacji jest obszarem, na którym prowadzona będzie rewitalizacja.

Określenie, która część obszaru zdegradowanego stanowić będzie obszar rewitalizacji następuje w oparciu o dwie przesłanki. Pierwszą z nich jest stwierdzenie szczególnej koncentracji negatywnych zjawisk. Do wniosku tego można dojść za pomocą metod badawczych służących wyznaczeniu obszaru zdegradowanego (porównanie wartości mierników, ich koncentracji terytorialnej).

Drugą z przesłanek jest uznanie, że obszar ten ma istotne znaczenie dla rozwoju gminy. Znaczenie dla rozwoju gminy oceniać można na różne sposoby, przede wszystkim istotność danego obszaru powinna jednak wynikać z gminnych dokumentów strategicznych, być w nich wskazana jako obszar szczególnej troski władz publicznych, obszar, na którym skupiać się będzie życie społeczno-gospodarcze w gminie. Do oceny istotności obszaru można posłużyć się przykładowo analizami urbanistycznymi, które wskażą obszar wpisujący się w zasady ogólne planowania przestrzennego, takie jak np. zasada miasta zwarteego, zasada niskoemisyjności.<sup>1</sup>

**Mając na uwadze to, że obszar zdegradowany nie przekracza dopuszczalnych ustawą o rewitalizacji wskaźników koncentracji: tj. 30% liczby mieszkańców oraz 20% powierzchni miasta, zdecydowano się wyznaczyć obszar rewitalizacji pokrywający się w całości z obszarem zdegradowanym. Za takim podejściem przemawia koncentracja zjawisk społecznych oraz występowanie innych problemów, w tym w szczególności w sferach gospodarczej, środowiskowej, przestrzenno-funkcjonalnej oraz technicznej. Ważna jest też spójność terytorialna wybranych jednostek delimitacyjnych uznanych za zdegradowane. Na obszarze rewitalizacji występują ponadto funkcje, które potwierdzają, iż obszar ten posiada szczególne znaczenie dla rozwoju Miasta.**

Za obszar rewitalizacji w Mieście Kutno uznano jednostki delimitacyjne: Centrum i Wenecja/ Majdany. Wg danych UM Kutno z 21.06.2023 r. obszar rewitalizacji zamieszkały był przez 9 357 osób (22,9% ludności miasta) i miał powierzchnię 291,01 ha (8,7% powierzchni miasta)

---

<sup>1</sup> Źródło: Ustawa o rewitalizacji - praktyczny komentarz, Ministerstwo Infrastruktury i Budownictwa Departament Polityki Przestrzennej, Warszawa 2016

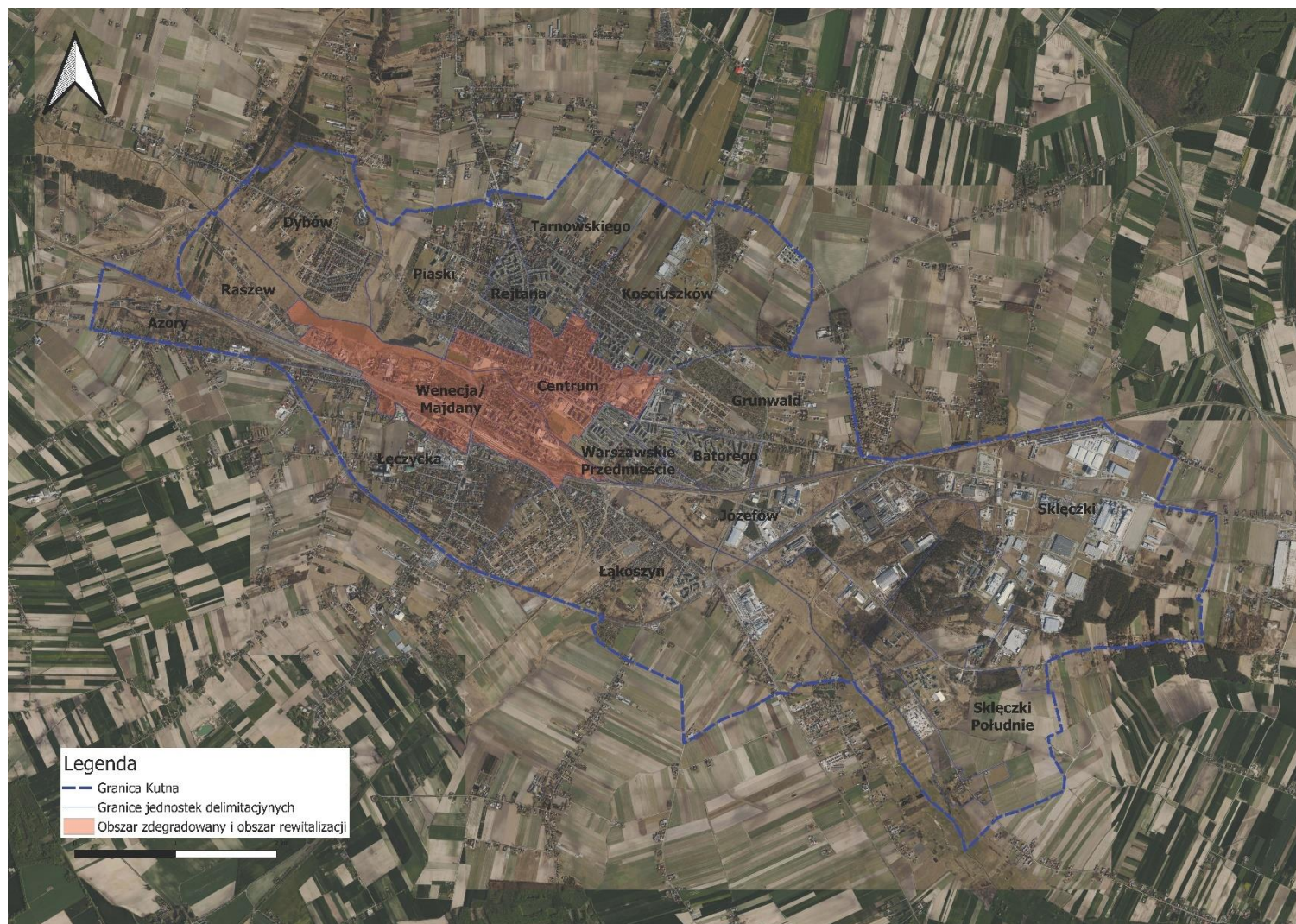


Tabela 34. Podobszary rewitalizacji w Mieście Kutno

Lp.	Nazwa	Liczba mieszkańców (21.06.2023r.)	Powierzchnia (ha)	Uzasadnienie
1.	Podobszar rewitalizacji CENTRUM	7 020		<p>Na podobszarze stwierdzono występowanie negatywnych zjawisk społecznych, w tym starzenie się społeczeństwa, ubóstwo, bezrobocie, uzależnienia, niepełnosprawność, długotrwała choroba oraz poziom bezpieczeństwa i aktywność społeczna.</p> <p>Na podobszarze stwierdzono występowanie problemów poza społecznych, w tym: uciążliwe sąsiedztwo terenów przemysłowych, niewystarczający stan rozwoju i dostępności infrastruktury społecznej, lokalizacja obiektów komunalnych i obiektów zabytkowych o złym stanie technicznym oraz deficyty w zakresie sieci kanalizacyjnej i wodociągowej.</p>
2.	Podobszar rewitalizacji WENEJCJA/ MAJDANY	2 337		<p>Na podobszarze stwierdzono występowanie negatywnych zjawisk społecznych, w tym uzależnienia oraz częściowo choroba, ubóstwo i bezrobocie.</p> <p>Na podobszarze stwierdzono występowanie problemów poza społecznych, w tym: przedsiębiorczość i kondycja przedsiębiorstw, hałas, uciążliwe sąsiedztwo terenów przemysłowych, deficyt terenów zielonych, niedobór lub niska jakość miejsc rekreacji i sportu oraz deficyty w zakresie sieci kanalizacyjnej i wodociągowej.</p>
	RAZEM OBSZAR REWITALIZACJI	9 357		-

Źródło: opracowanie własne

Mapa 2. Obszar rewitalizacji w Kutnie



Źródło: opracowanie własne

Wyznaczony obszar rewitalizacji w Kutnie charakteryzuje się istotnym znaczeniem dla rozwoju miasta. Wynika to z koncentracji funkcji miastotwórczych i ponadlokalnych, jak też potencjału związanego z dziedzictwem kulturowym.

Ze względu na koncentrację problemów rozwojowych rewitalizacja w Kutnie wpisuje się w następujące cele ustalone w Strategii Rozwoju Miasta Kutna 2030:

**1. Cel strategiczny: Biegun rozwoju społecznego**

**Cele operacyjne:**

1.3. Rozwój infrastruktury społecznej

**2. Cel strategiczny: Lider gospodarczy**

**Cele operacyjne:**

2.1. Partnerski rozwój biznesu, przedsiębiorczości i lokalnego handlu

**3. Cel strategiczny: Miasto dbające o wysoką jakość życia mieszkańców i środowisko naturalne**

**Cele operacyjne:**

3.1. Zielone Kutno

3.2. Zmodernizowany system wodno-ściekowy i gospodarowania odpadami i komunalnym

3.5. Ekologiczny transport publiczny i komunikacja

3.6. Przyjazna przestrzeń

3.7. Bogata oferta spędzania wolnego czasu

3.8. Bezpieczeństwo i zdrowie mieszkańców

Na obszarze rewitalizacji zlokalizowane są ważne dla Miasta Kutno funkcje, w tym administracyjna, oświatowa, komunikacyjna oraz związana z aktywnością społeczną i kulturalną. Studium uwarunkowań i kierunków zagospodarowania przestrzennego miasta Kutna wskazuje na istotne znaczenie części przestrzeni obszaru rewitalizacji dla harmonijnego i zrównoważonego rozwoju:

- W mieście Kutnie występują obszary charakteryzujące się znaczną degradacją tkanki architektonicznej budynków i obiektów (w tym także przemysłowych oraz budynków o dużej wartości architektonicznej i znaczeniu historycznym), prowadzącą do zastoju ekonomicznego i społecznego tych obszarów.
- Obecnie, za wartości kulturowe uznaje się układ przestrzenny obszaru śródmiejskiego – strefa ścisłej ochrony konserwatorskiej, rejon – Stary Rynek (Plac Wolności) – ulica Królewska – Nowy Rynek (Plac Piłsudskiego), połączone z kościołem p.w. św. Wawrzyńca, ograniczone ul. Barlickiego (d. Senatorską) i ul. Podrzeczną oraz rondem Solidarności – świadczy o tożsamości miasta, jego historii, zajmuje poczesne miejsce w strukturze funkcjonalnej miasta – stanowiąc centrum miasta i powiatu.
- Plac Piłsudskiego i Wolności oraz ul. Królewska stanowią centralną część miasta podlegającą ochronie konserwatorskiej. Ich rozplanowanie oraz formy zabudowy i jej użytkowanie stanowią wyróżniający się zespół urbanistyczno- architektoniczny centrum miasta Kutna, jak całego.

Tabela 35. Wybrane dane statystyczne odnoszące się do obszaru rewitalizacji w mieście Kutno

Sfera	Dane wykorzystane do obliczeń	Miasto Kutno	1. OR Centrum	2.OR Wenecja/ Majdany	Obszar Rewitalizacji razem
Sfera społeczna	Odsetek osób w wieku poprodukcyjnym 2022	29,6	30,9	26,4	29,8
	Liczba osób w wieku poprodukcyjnym 2022	12 119	2 172	617	2789
	Udział osób, którym przyznano świadczenia z powodu ubóstwa na 1 tys. osób 2023	12,3	23,9	27,0	24,7
	Liczba osób, którym przyznano świadczenia z powodu ubóstwa 2022	503	168	63	231
	Udział bezrobotnych na 1 tys. osób 2023	12,9	14	18,8	15,2
	Liczba osób długotrwale bezrobotnych 2022	528	98	44	142
	Udział osób, którym przyznano świadczenia z powodu alkoholizmu na 1000 mieszkańców 2023	5,5	10,7	15,4	11,9
	Liczba osób, którym przyznano świadczenia z powodu alkoholizmu 2022	226	75	36	111
	Udział osób, którym przyznano świadczenia z powodu niepełnosprawności na 1000 mieszkańców 2023	13,9	24,5	24,4	24,5
	Liczba osób, którym przyznano świadczenia z powodu niepełnosprawności 2022	570	172	57	229
	Udział osób, którym przyznano świadczenia z powodu długotrwałej choroby na 1000 mieszkańców 2023	11,3	18,9	23,1	20,0
	Liczba osób, którym przyznano świadczenia z powodu choroby 2023	460	133	54	187
	Liczba popełnionych wykroczeń 2023	1 352	407	91	498
	Liczba popełnionych wykroczeń w relacji na 1000 mieszkańców 2023	33,1	58,0	38,9	53,2
	Frekwencja wyborcza w wyborach do Rady Gminy 2018	51,0	50,12	50,8	50,5
Sfera	Liczba osób fizycznych prowadzących	3 363	851	186	1 037

Sfera	Dane wykorzystane do obliczeń	Miasto Kutno	1. OR Centrum	2.OR Wenecja/Majdany	Obszar Rewitalizacji razem
gospodarcza	działalność gospodarczą na 100 mieszkańców 2022				
	Dynamika zmiany % liczby osób fizycznych prowadzących działalność gospodarczą w okresie 2022/2016	-5,4	-9,8	-13,5	-10,4
	Dynamika zmiany liczby podmiotów prowadzących działalność gospodarczą w okresie 2022/2016 (%)	-4,8	-6,1	-16,7	-8,2
Sfera środowiskowa	Nielegalne składowiska	-	NIE	TAK	-
	Potencjalne źródło hałasu	-	NIE	TAK (linia kolejowa)	-
	Lokalizacja przemysłu	-	TAK	TAK	-
Sfera przestrzenno-funkcjonalna	Powierzchnia terenów zielonych w ha	34,83	5,16	0,99	6,15
	Powierzchnia terenów zielonych na 1 mieszkańca w m <sup>2</sup>	8,52	8,35	4,53	6,57
	Niedobór/ niska jakość miejsc rekreacji i sportu	-	TAK 1 z 4	TAK 1 z 1	-
Sfera techniczna	Liczba budynków komunalnych wymagających modernizacji	58	29	15	44
	Zabytki w złym / średnim stanie technicznym	108	52	29	81
	Deficyt sieci kanalizacyjnej	-	TAK	TAK	-
	Deficyt sieci wodociągowej	-	TAK	TAK	-

Źródło: opracowanie własne

## 10. Spis map, tabel i wykresów

Mapa 1. Podział delimitacyjny Miasta Kutno .....	7
Mapa 2. Obszar rewitalizacji w Kutnie .....	57
Rysunek 1. Przykładowy schemat określania koncentracji problemu poprzez standaryzację danych .....	8
Rysunek 2. Schemat określania koncentracji ogółu problemów poprzez sumowanie wystandaryzowanych danych .....	9
Tabela 1. Podział delimitacyjny Miasta Kutno.....	6
Tabela 2. Lista wskaźników wykorzystana do delimitacji obszaru zdegradowanego i rewitalizacji.....	10
Tabela 3. Wyniki standaryzacji liniowej zjawiska związanego ze starzeniem się społeczeństwa .....	15
Tabela 4. Wyniki standaryzacji liniowej zjawiska związanego z ubóstwem.....	16
Tabela 5. Wyniki standaryzacji liniowej zjawiska bezrobocia.....	17
Tabela 6. Wyniki standaryzacji liniowej zjawiska związanego z uzależnieniem.....	18
Tabela 7. Wyniki standaryzacji liniowej zjawiska związanego z niepełnosprawnością.....	19
Tabela 8. Wyniki standaryzacji liniowej zjawiska związanego z długotrwałą lub ciężką chorobą.....	20
Tabela 9. Wyniki standaryzacji liniowej zjawiska związanego z zakresem bezpieczeństwa i przestępczości .....	21
Tabela 10. Wyniki standaryzacji liniowej zjawiska związanego z niską aktywnością społeczną .....	22
Tabela 11. Wyniki standaryzacji liniowej zjawiska związanego z niskim poziomem edukacji .....	23
Tabela 12. Wyniki standaryzacji liniowej zjawiska związanego z samotnością .....	24
Tabela 13. Wyniki standaryzacji liniowej zjawiska związanego z niską przedsiębiorczością .....	25
Tabela 14. Wyniki standaryzacji liniowej zjawiska związanego ze słabą kondycją lokalnych przedsiębiorstw .....	26
Tabela 15. Wyniki standaryzacji liniowej zjawiska związanego z występowaniem nielegalnych składowisk odpadów.....	27
Tabela 16. Wyniki standaryzacji liniowej zjawiska związanego z występowaniem hałasu .....	28
Tabela 17. Wyniki standaryzacji liniowej zjawiska związanego z uciążliwym sąsiedztwem terenów przemysłowych .....	29
Tabela 18. Wyniki standaryzacji liniowej zjawiska związanego z niedostosowaniem infrastruktury publicznej do potrzeb osób ze szczególnymi potrzebami .....	30
Tabela 19. Diagnoza odnosząca się do standardów dostępności obiektów publicznych w mieście Kutno .....	31
Tabela 20. Wyniki standaryzacji liniowej zjawiska związanego z dostępem do publicznie dostępnych terenów zieleni .....	36

Tabela 21. Wyniki standaryzacji liniowej zjawiska związanego z niewystarczającym dostępem do miejsc aktywności społecznej .....	38
Tabela 22. Diagnoza odnosząca się do standardów dostępności miejsc aktywności społecznej.....	39
Tabela 23. Wyniki standaryzacji liniowej zjawiska związanego z niewystarczającym lub niską jakością miejsc rekreacji i sportu.....	40
Tabela 24. Diagnoza odnosząca się do standardów obiektów/ miejsc rekreacji i sportu w Mieście Kutno .....	41
Tabela 25. Wyniki standaryzacji liniowej zjawiska związanego z zakresem bezpieczeństwa drogowego .	44
Tabela 26. Wyniki standaryzacji liniowej zjawiska związanego ze złym stanem dróg gminnych.....	45
Tabela 27. Wyniki standaryzacji liniowej zjawiska związanego ze złym stanem technicznym obiektów komunalnych .....	46
Tabela 28. Wyniki standaryzacji liniowej zjawiska związanego ze złym stanem technicznym obiektów zabytkowych .....	47
Tabela 29. Wyniki standaryzacji liniowej w zakresie deficytu sieci kanalizacyjnej .....	48
Tabela 30. Wyniki standaryzacji liniowej w zakresie deficytu sieci wodociągowej .....	49
Tabela 31. Suma wystandaryzowanych wskaźników sfery społecznej i pozaspółecznej.....	51
Tabela 32. Suma wskaźników wystandaryzowanych określająca koncentrację negatywnych zjawisk społecznych .....	52
Tabela 33. Suma wystandaryzowanych wskaźników sfery społecznej i pozaspółecznej.....	53
Tabela 34. Podobszary rewitalizacji w Mieście Kutno .....	56
Tabela 35. Wybrane dane statystyczne odnoszące się do obszaru rewitalizacji w mieście Kutno.....	59